

5572-ПМТ

ПРОЕКТ МЕЖЕВАНИЯ ТЕРРИТОРИИ

ПРОЕКТ ИЗМЕНЕНИЙ В ПРОЕКТ МЕЖЕВАНИЯ ЧАСТИ ТЕРРИТОРИИ
МУНИЦИПАЛЬНОГО ОБРАЗОВАНИЯ ГОРОД ЭНГЕЛЬС ЭНГЕЛЬССКОГО
МУНИЦИПАЛЬНОГО РАЙОНА САРАТОВСКОЙ ОБЛАСТИ В ГРАНИЦАХ:
УЛИЦА ЛЕСОЗАВОДСКАЯ - УЛИЦА ВОДНАЯ –БЕРЕГ Р. ВОЛГИ –
ТЕРРИТОРИЯ ЗЕМЕЛЬНЫХ УЧАСТКОВ С КАДАСТРОВЫМИ НОМЕРАМИ
64:50:010302:114, 64:50:010302:117, 64:50:010302:120, 64:50:010302:132,
64:50:010302:189, 64:50:010302:131, 64:50:010302:4949, 64:50:010302:4948,
64:50:010302:4904 – УЛ. 2-Я ПОНОМАРЕВСКАЯ – ТЕРРИТОРИЯ ЗЕМЕЛЬНЫХ
УЧАСТКОВ С КАДАСТРОВЫМИ НОМЕРАМИ: 64:50:010302:3256,
64:50:010302:389, 64:50:010302:386, 64:50:010302:119, 64:50:010302:148,
64:50:010302:382, 64:50:010302:2451, 64:50:010302:368, 64:50:010302:266

ТОМ №1 Проект межевания территории
Основная часть

**КОМИТЕТ ПО РЕАЛИЗАЦИИ ИНВЕСТИЦИОННЫХ ПРОЕКТОВ
В СТРОИТЕЛЬСТВЕ САРАТОВСКОЙ ОБЛАСТИ**

**ГОСУДАРСТВЕННОЕ УНИТАРНОЕ
ПРОЕКТНОЕ ПРЕДПРИЯТИЕ
«ИНСТИТУТ САРАТОВГРАЖДАНПРОЕКТ»
САРАТОВСКОЙ ОБЛАСТИ**

Заказчик: МАДОУ «Детский сад №14»

Шифр: 5572-ПМТ

**ПРОЕКТ ИЗМЕНЕНИЙ В ПОРЕКТ МЕЖЕВАНИЯ ЧАСТИ ТЕРРИТОРИИ
МУНИЦИПАЛЬНОГО ОБРАЗОВАНИЯ ГОРОД ЭНГЕЛЬС ЭНГЕЛЬССКОГО
МУНИЦИПАЛЬНОГО РАЙОНА САРАТОВСКОЙ ОБЛАСТИ В ГРАНИЦАХ:
УЛИЦА ЛЕСОЗАВОДСКАЯ- УЛИЦА ВОДНАЯ- БЕРЕГ Р. ВОЛГИ- ТЕРРИТОРИЯ
ЗЕМЕЛЬНЫХ УЧАСТКОВ С КАДАСТРОВЫМИ НОМЕРАМИ: 64:50:010302:116,
64:50:010302:114, 64:50:010302:117, 64:50:010302:120, 64:50:010302:132,
64:50:010302:189, 64:50:010302:131, 64:50:010302:4949, 64:50:010302:4948,
64:50:010302:4904 – УЛ. 2-Я ПОНОМАРЕВСКАЯ- ТЕРРИТОРИЯ ЗЕМЕЛЬНЫХ
УЧАСТКОВ С КАДАСТРОВЫМИ НОМЕРАМИ: 64:50:010302:3256,
64:50:010302:389, 64:50:010302:386, 64:50:010302:1196, 64:50:010302:148,
64:50:010302:382, 64:50:010302:2451, 64:50:010302:368, 64:50:010302:266**

Том № 1

**ПРОЕКТ МЕЖЕВАНИЯ ТЕРРИТОРИИ
Основная часть**

Пояснительная записка

Главный инженер института

Заместитель директора по архитектуре

Главный инженер проекта



М.С. Коновалов

Н.Н. Шитова

Т.Ю. Волгина

Саратов 2023 г.

Состав тома № 1 Основная часть

Текстовая часть

1. Общая часть
2. Цель разработки проекта межевания территории
3. Перечень и сведения о площади образуемых земельных участков, в том числе возможные способы их образования
4. Перечень и сведения о площади образуемых земельных участков, которые будут отнесены к территориям общего пользования
5. Зоны с особыми условиями использования территории

Графические материалы:

1.1 Схема границ второй очереди проекта межевания территории

М 1:10 000

1.2.1	Чертеж межевания территории	1 этап	М 1:1000
1.2.2	Чертеж межевания территории	2 этап	М 1:1000
1.2.3	Чертеж межевания территории	3 этап	М 1:1000
1.2.4	Чертеж межевания территории	4 этап	М 1:1000
1.2.5	Чертеж межевания территории	5 этап	М 1:1000
1.2.6	Чертеж межевания территории	6 этап	М 1:1000

Том № 2 Материалы по обоснованию

Графические материалы:

- 2.1 Чертеж границ существующих земельных участков.
Чертеж с отображением местоположения существующих объектов капитального строительства М 1:1000
- 2.2 Чертеж границ зон с особыми условиями использования территории
М 1:1000

1. Общая часть.

Проект изменений в проект межевания части территории муниципального образования город Энгельс Энгельсского муниципального района Саратовской области в границах: улица Лесозаводская - улица Водная – берег р. Волги – территория земельных участков с кадастровыми номерами: 64:50:010302:250, 64:50:010302:116, 64:50:010302:114, 64:50:010302:117, 64:50:010302:120, 64:50:010302:132, 64:50:010302:189, 64:50:010302:131, 64:50:010302:4949, 64:50:010302:4948, 64:50:010302:4904 - ул. 2-я Пономаревская - территория земельных участков с кадастровыми номерами: 64:50:010302:3256, 64:50:010302:389, 64:50:010302:386, 64:50:010302:119, 64:50:010302:148, 64:50:010302:382, 64:50:010302:2451, 64:50:010302:368, 64:50:010302:266 (далее также - проект межевания территории) выполнен в соответствии с Проектом планировки территории города Энгельс в границах: улица Лесозаводская, улица Ленина, берег р. Волги, улица Водная.

Градостроительным кодексом Российской Федерации от 29.12.2004 года № 190-ФЗ;

Земельным кодексом Российской Федерации от 25.10.2001 года №136-ФЗ

Жилищным кодексом Российской Федерации от 29.12.2004 года № 188-ФЗ;

Федеральным законом от 29.12.2004 года №189-ФЗ «О введении в действие и застройка Жилищного кодекса Российской Федерации»;

Законом Саратовской области от 09.10.2006 года № 96-ЗСО «О регулировании градостроительной деятельности в Саратовской области»;

постановлением Правительства Саратовской области от 26 апреля 2023 года № 373-П «Об утверждении региональных нормативов градостроительного проектирования Саратовской области»;

Сводом правил СП 42.13330.2016 «СНиП 2.07.01-89*. Градостроительство. Планировка городских и сельских поселений» (утв. приказом Министерства регионального развития Российской Федерации от 30 декабря 2016 года N 1034/пр).

Проект межевания территории выполнен с учетом ранее разработанной, согласованной и утвержденной градостроительной документацией:

Генеральным планом муниципального образования город Энгельс Энгельсского муниципального района Саратовской области, утвержденным решением Собрания депутатов Энгельсского муниципального района от 25.12.2008 года № 725/56-03;

Правилами землепользования и застройки муниципального образования город Энгельс Энгельсского муниципального района Саратовской области, утвержденными решением Энгельсского городского Совета депутатов от 18.12.2009 года № 232/02);

Местными нормативами градостроительного проектирования Энгельсского муниципального района Саратовской области, утвержденными решением Собрания депутатов Энгельсского муниципального района от 29.08.2022 года № 96/17-2022;

Проектом планировки территории г. Энгельса в границах: улица Лесозаводская, улица Ленина, берег р. Волги, улица Водная;

сведениями о границах земельных участков по данным из Единого государственного реестра недвижимости.

Проект межевания территории предусматривает 6 этапов.

Сведения о границах проектируемой территории

Каталог координат характерных точек границ территории, в отношении которой утвержден проект межевания территории:

Номер	X	Y
1	493397.87	2302754.09
2	493376.83	2302954.77
3	493364.19	2302951.36
4	493323.72	2302940.33
5	493322.82	2302940.06
6	493323.08	2302939.08
7	493327.09	2302936.04
8	493303.19	2302923.72
9	493279.83	2302911.65
10	493256.46	2302899.59
11	493233.09	2302887.52
12	493226.61	2302884.18
13	493209.72	2302875.46
14	493175.05	2302857.69
15	493189.35	2302819.74
16	493150.77	2302799.26
17	493115.84	2302842.44
18	493038.10	2302935.55
19	493004.14	2302976.24
20	492978.66	2303006.54
21	492983.47	2303009.93
22	492979.92	2303015.01
23	492981.62	2303016.19
24	492981.12	2303016.93
25	492981.73	2303017.36
26	492979.85	2303020.52
27	492979.01	2303019.94
28	492975.38	2303025.15
29	492973.68	2303023.96
30	492969.10	2303030.55
31	492965.83	2303028.27
32	492955.52	2303039.89

33	492957.12	2303044.13
34	492959.74	2303050.22
35	492963.58	2303058.34
36	492956.74	2303061.18
37	492945.97	2303033.61
38	492944.69	2303030.24
39	492943.13	2303026.20
40	492941.83	2303022.81
41	492940.93	2303018.97
42	492940.56	2303015.55
43	492940.12	2303011.57
44	492939.66	2303007.42
45	492939.28	2303003.80
46	492938.86	2303000.03
47	492938.84	2302999.87
48	492938.49	2302996.06
49	492938.13	2302992.29
50	492937.91	2302989.97
51	492937.82	2302988.65
52	492937.60	2302985.28
53	492937.54	2302984.54
54	492937.30	2302980.95
55	492936.76	2302974.57
56	492936.67	2302973.77
57	492936.94	2302973.74
58	492936.03	2302965.47
59	492934.73	2302953.72
60	492935.73	2302945.65
61	492937.13	2302935.78
62	492938.62	2302924.09
63	492938.25	2302924.04
64	492937.67	2302928.08
65	492931.21	2302927.28
66	492931.46	2302925.28
67	492929.19	2302927.37
68	492922.62	2302933.42
69	492918.86	2302936.88
70	492911.76	2302945.23
71	492916.12	2302945.76
72	492915.74	2302948.42
73	492915.48	2302951.04
74	492915.02	2302950.99
75	492908.68	2302950.38
76	492908.93	2302948.55
77	492904.43	2302953.84
78	492903.82	2302957.23
79	492905.11	2302970.60
80	492906.29	2302982.77
81	492904.59	2303006.79
82	492905.03	2303013.45
83	492905.18	2303014.76

84	492894.11	2303006.21
85	492886.87	2302984.68
86	492889.10	2302983.81
87	492886.58	2302975.76
88	492886.47	2302975.80
89	492885.88	2302976.00
90	492884.07	2302971.73
91	492882.78	2302972.33
92	492880.03	2302964.77
93	492872.03	2302967.44
94	492866.59	2302969.56
95	492858.62	2302971.99
96	492861.28	2302980.16
97	492861.18	2302980.19
98	492839.78	2302965.02
99	492830.09	2302955.80
100	492789.01	2302910.25
101	492790.82	2302911.02
102	492785.99	2302906.29
103	492769.02	2302894.84
104	492766.93	2302893.43
105	492765.61	2302892.54
106	492771.92	2302886.91
107	492780.77	2302879.04
108	492777.08	2302874.88
109	492783.07	2302869.56
110	492776.01	2302861.88
111	492796.87	2302842.50
112	492889.96	2302751.27
113	493045.85	2302558.89
114	493397.87	2302754.09

Каталог координат поворотных точек красных линий

Номер	X	Y
K1	493422.02	2305635.86
K2	493419.92	2302593.46
K3	493419.30	2302608.74
K4	493413.91	2302613.78
K5	493413.10	2302656.18
K6	493411.98	2302666.98
K7	493406.92	2302675.67
K8	493406.66	2302711.80
K9	493406.35	2302713.64
K10	493403.11	2302715.85
K11	493397.87	2302715.37
K12	493384.53	2302754.08
K13	493382.58	2302752.38
K14	493381.95	2302767.25
K15	493376.76	2302772.21

K16	493372.60	2302811.89
K17	493367.39	2302843.86
K18	493367.08	2302883.76
K19	493364.93	2302886.03
K20	493372.23	2302902.59
K21	493368.37	2302903.54
K22	493360.01	2302941.36
K23	493333.52	2302940.27
K24	493327.08	2302936.87
K25	493303.19	2302936.04
K26	493279.83	2302923.72
K27	493256.46	2302911.65
K28	493233.09	2302899.59
K29	493226.61	2302887.52
K30	493209.72	2302884.18
K31	493186.36	2302875.46
K32	493175.63	2302863.39
K33	493112.60	2302857.85
K34	492920.28	2302827.76
K35	493022.12	2302729.95
K36	493035.22	2302605.80
K37	493114.40	2302589.77
K38	493126.17	2302497.06
K39	493126.80	2302503.73
K40	493137.49	2302504.08
K41	493139.51	2302510.11
K42	493156.93	2302511.04
K43	493158.28	2302520.84
K44	493160.99	2302521.58
K45	493167.21	2302523.15
K46	493171.37	2302526.75
K47	493173.97	2302529.16
K48	493187.90	2302530.66
K49	493195.69	2302540.90
K50	493196.86	2302544.16
K51	493209.93	2302544.50
K52	493215.83	2302548.89
K53	493226.05	2302550.78
K54	493240.47	2302554.22
K55	493241.53	2302559.17
K56	493244.85	2302559.64
K57	493244.81	2302560.79
K58	493245.00	2302560.92
K59	493247.97	2302560.99
K60	493248.97	2302561.92
K61	493249.24	2302562.31
K62	493249.33	2302562.41
K63	493251.12	2302562.20
K64	493251.20	2302562.87
K65	493259.60	2302562.65
K66	493259.57	2302565.72
K67	493260.71	2302565.79
K68	493260.61	2302566.17

K69	493261.22	2302566.45
K70	493264.26	2302566.67
K71	493265.37	2302567.73
K72	493265.76	2302568.03
K73	493265.77	2302568.04
K74	493278.23	2302567.99
K75	493279.24	2302572.22
K76	493279.41	2302572.79
K77	493282.25	2302572.78
K78	493285.00	2302573.61
K79	493286.80	2302574.63
K80	493287.64	2302575.08
K81	493288.25	2302575.33
K82	493290.49	2302575.53
K83	493290.55	2302576.35
K84	493296.33	2302576.20
K85	493296.24	2302578.30
K86	493297.31	2302578.54
K87	493297.71	2302578.81
K88	493297.79	2302578.97
K89	493316.55	2302578.72
K90	4493330.49	2302585.28
K91	493336.46	2302588.98
K92	493347.45	2302589.47
K93	493347.57	2302591.23
K94	493353.06	2302590.28
K95	493369.04	2302592.05
K96	493390.42	2302596.13
K97	493391.96	2302601.58
K98	493394.79	2302597.21
K99	493396.72	2302596.91
K100	493409.53	2302596.52
K101	493422.02	2302593.98

Номер	X	Y
K1	492905.89	2302747.39
K2	493097.55	2302846.94
K3	492904.89	2303077.96
K4	492852.04	2303015.23
K5	492810.97	2302968.97
K6	492772.61	2302925.47
K7	492756.33	2302906.59
K8	492839.36	2302829.72
K9	492905.89	2302747.39

2. Цель разработки проекта межевания территории

Проектируемая часть территории городского населенного пункта примыкает к административному и культурному центру города Энгельса и ул. Лесозаводской.

Основной целью разработки проекта межевания территории является определение местоположения границ образуемых и изменяемых земельных участков с целью дальнейшей постановки их на государственный кадастровый учет.

Площадь земельных участков определена в соответствии с фактическим использованием.

На чертежах межевания территории отображены:

- 1) границы планируемых и существующих элементов планировочной структуры;
- 2) красные линии;
- 3) границы образуемых и изменяемых земельных участков, условные номера образуемых земельных участков;

Изменение поворотных точек красных линий проектом межевания территории не предусмотрено. Красные линии отображены в системе координат МСК-64 в соответствии с утвержденным проектом планировки территории.

Линии отступа от красных линий в целях определения мест допустимого размещения зданий, сооружений будут устанавливаться проектной документацией в соответствии с техническими регламентами, региональными и местными нормативами градостроительного проектирования.

Сведения о наличии объектов культурного наследия на проектируемой территории отсутствуют.

3. Перечень и сведения о площади образуемых земельных участков, в том числе возможные способы их образования.

Все площади образуемых и (или) изменяемых земельных участков, а также их частей приведены в таблицах проекта межевания территории, а также отражены на чертежах межевания территории.

Разрешенное использование земельных участков указано в соответствии с градостроительными регламентами территориальной зоны жилой застройки первого типа (Ж-1) и территориальной зоны многофункциональной застройки (ОЖ), установленными Правилами землепользования и застройки муниципального образования город Энгельс Энгельсского муниципального района Саратовской области (далее также - Правила землепользования и застройки).

Проектируемая территория относится к категории земель: земли населенных пунктов.

В таблице 1 приведены сведения из Единого государственного реестра недвижимости о существующих земельных участках, подлежащих разделу или объединению в рамках проекта межевания территории.

Таблица 1. Сведения о земельных участках, подлежащих разделу или объединению в рамках Проекта межевания территории

Кадастровый номер земельного участка	Вид права	Категория земель	Вид разрешенного использования
64:50:010302:196	государственная собственность до ее разграничения	земли населенных пунктов	под строительство торгово-выставочного комплекса
64:50:010302:3356	государственная собственность до ее разграничения	земли населенных пунктов	многоэтажное жилищное строительство
64:50:010302:944	собственность муниципального образования город Энгельс Энгельсского муниципального района Саратовской области	земли населенных пунктов	гаражи
64:50:010302:2896	собственность Энгельсского муниципального района, постоянное (бессрочное) пользование	земли населенных пунктов	дошкольное, начальное и среднее общее образование
64:50:010302:2913	собственность Энгельсского муниципального района, постоянное (бессрочное) пользование	земли населенных пунктов	дошкольное, начальное и среднее общее образование
64:50:010302:389	государственная собственность до ее разграничения	земли населенных пунктов	многоэтажное жилищное строительство
64:50:010302:386	государственная собственность до ее разграничения	земли населенных пунктов	многоэтажное жилищное строительство

64:50:010302:119	государственная собственность до ее разграничения	земли населенных пунктов	под комплексное освоение в целях многоэтажного жилищного строительства
64:50:010302:3355	государственная собственность до ее разграничения	земли населенных пунктов	многоэтажное жилищное строительство
64:50:010302:4491	собственность Энгельсского муниципального района, постоянное (бессрочное) пользование	земли населенных пунктов	дошкольное, начальное и среднее общее образование
64:50:010302:152	собственность Энгельсского муниципального района, постоянное (бессрочное) пользование	земли населенных пунктов	дошкольное, начальное и среднее общее образование
64:50:010302:1058	собственность Энгельсского муниципального района, постоянное (бессрочное) пользование	земли населенных пунктов	дошкольное, начальное и среднее общее образование
64:50:010302:2865	собственность муниципального образования город Энгельс Энгельсского муниципального района Саратовской области	земли населенных пунктов	под строительство гаражей
64:50:010302:359	собственность муниципального образования город Энгельс Энгельсского муниципального района Саратовской области	земли населенных пунктов	под гараж
64:50:010302:1764	собственность муниципального образования город Энгельс Энгельсского муниципального района Саратовской области	земли населенных пунктов	под гараж
64:50:010302:42	государственная собственность до ее разграничения	земли населенных пунктов	под торгово-выставочный комплекс
64:50:010302:4492	собственность Энгельсского муниципального района, постоянное (бессрочное) пользование	земли населенных пунктов	дошкольное, начальное и среднее общее образование
64:50:010302:140	собственность Энгельсского муниципального района, постоянное (бессрочное) пользование	земли населенных пунктов	дошкольное, начальное и среднее общее образование
64:50:010302:204	собственность Энгельсского муниципального района, постоянное (бессрочное) пользование	земли населенных пунктов	дошкольное, начальное и среднее общее образование
64:50:010302:4504	собственность Энгельсского муниципального района,	земли населенных	дошкольное, начальное и среднее

	постоянное (бессрочное) пользование	пунктов	общее образование
64:50:010302:1062	государственная собственность до ее разграничения	земли населенных пунктов	дошкольное, начальное и среднее общее образование
64:50:010302:4507	собственность Энгельсского муниципального района, постоянное бессрочное пользование	земли населенных пунктов	дошкольное, начальное и среднее общее образование
64:50:010302:148	государственная собственность до ее разграничения	земли населенных пунктов	многоэтажное жилищное строительство
64:50:010302:3257	государственная собственность до ее разграничения	земли населенных пунктов	многоэтажное жилищное строительство
64:50:010302:3258	государственная собственность до ее разграничения	земли населенных пунктов	многоэтажное жилищное строительство
64:50:010302:3259	государственная собственность до ее разграничения	земли населенных пунктов	многоэтажное жилищное строительство

3.1 1 этап межевания

На 1-м этапе проекта межевания территории предусмотрено:

- исправление реестровых ошибок в определении местоположения границ земельного участка с кадастровым номером 64:50:010302:3356;

- образование следующих земельных участков:

- с условными номерами **ЗУ1, ЗУ2** - из земель, находящихся в государственной собственности до ее разграничения;

- с условным номером **ЗУ3** - путем перераспределения земельного участка с кадастровым номером 64:50:010302:3541 площадью 600 м² и земель, находящихся в государственной собственности до ее разграничения, площадью 153 м²;

- с условным номером **ЗУ4** - из земель, находящихся в государственной собственности до ее разграничения;

- с условными номерами **ЗУ5, ЗУ6** - из земель, находящихся в государственной собственности до ее разграничения;

- с условным номером **ЗУ7** - путем раздела существующего земельного участка с кадастровым номером 64:50:010302:2896 с сохранением исходного земельного участка в измененных границах;

- с условными номерами **ЗУ8, ЗУ9, ЗУ10** - путем раздела существующего земельного участка с кадастровым номером 64:50:010302:2913 с сохранением исходного земельного участка в измененных границах;

- с условными номерами **ЗУ11, ЗУ12, ЗУ13, ЗУ14, ЗУ15, ЗУ16, ЗУ17** - путем раздела существующего земельного участка с кадастровым номером 64:50:010302:389 с сохранением исходного земельного участка в измененных границах;

с условными номерами **ЗУ18, ЗУ19, ЗУ20, ЗУ21** - путем раздела существующего земельного участка с кадастровым номером 64:50:010302:386 с сохранением исходного земельного участка в измененных границах (после исправления реестровой ошибки в определении местоположения границ смежного земельного участка с кадастровым номером 64:50:010302:3356);

с условными номерами **ЗУ22, ЗУ23** - путем раздела существующего земельного участка с кадастровым номером 64:50:010302:148 с сохранением исходного земельного участка в измененных границах;

с условным номером **ЗУ24** - путем раздела существующего земельного участка с кадастровым номером 64:50:010302:119 с сохранением исходного земельного участка в измененных границах;

с условным номером **ЗУ25** - путем раздела существующего земельного участка с кадастровым номером 64:50:010302:3355 с сохранением исходного земельного участка в измененных границах;

с условным номером **ЗУ26** - путем раздела существующего земельного участка с кадастровым номером 64:50:010302:3257 с сохранением исходного земельного участка в измененных границах;

с условными номерами **ЗУ27, ЗУ28, ЗУ29, ОП1** - путем раздела существующего земельного участка с кадастровым номером 64:50:010302:4491 с сохранением исходного земельного участка в измененных границах;

с условным номером **ЗУ30** - из земель, находящихся в государственной собственности до ее разграничения;

с условными номерами **ЗУ31, ЗУ32** - путем раздела существующего земельного участка с кадастровым номером 64:50:010302:152 с сохранением исходного земельного участка в измененных границах;

с условным номером **ЗУ33** - из земель, находящихся в государственной собственности до ее разграничения;

с условным номером **ЗУ34** - путем раздела существующего земельного участка с кадастровым номером 64:50:010302:1058 с сохранением исходного земельного участка в измененных границах;

с условными номерами **ЗУ35, ЗУ36** - из земель, находящихся в государственной собственности до ее разграничения;

с условным номером **ЗУ37** - путем раздела существующего земельного участка с кадастровым номером 64:50:010302:2865 с сохранением исходного земельного участка в измененных границах;

с условным номером **ЗУ38** - путем раздела существующего земельного участка с кадастровым номером 64:50:010302:359 с сохранением исходного земельного участка в измененных границах;

с условным номером **ЗУ39** - путем раздела существующего земельного участка с кадастровым номером 64:50:010302:1764 с сохранением исходного земельного участка в измененных границах;

с условным номером **ЗУ40** - из земель, находящихся в государственной собственности до ее разграничения.

Таблица 2. Перечень образуемых земельных участков, разрешенное использование и сведения об их площади

Образуемые земельные участки	Основные виды разрешенного использования исходных земельных участков	код (числовое обозначение) основного вида разрешенного использования	Площадь земельных участков, кв.м
ЗУ1	улично-дорожная сеть	12.0.1	11342
ЗУ2	для индивидуального жилищного строительства	2.1	884
ЗУ3	приусадебный участок личного подсобного хозяйства	12.0	753
ЗУ4	улично-дорожная сеть	12.0.1	5435
ЗУ5	улично-дорожная сеть	12.0.1	1533
ЗУ6	улично-дорожная сеть	12.0.1	345
ЗУ7	дошкольное, начальное и среднее общее образование	3.5.1	268
ЗУ8	дошкольное, начальное и среднее общее образование	3.5.1	10
ЗУ9	дошкольное, начальное и среднее общее образование	3.5.1	16
ЗУ10	дошкольное, начальное и среднее общее образование	3.5.1	117
ЗУ11	многоэтажное жилищное строительство	2.6	3087
ЗУ12	многоэтажное жилищное строительство	2.6	6
ЗУ13	многоэтажное жилищное строительство	2.6	429
ЗУ14	многоэтажное жилищное строительство	2.6	3080
ЗУ15	многоэтажное жилищное строительство	2.6	2
ЗУ16	многоэтажное жилищное строительство	2.6	403
ЗУ17	многоэтажное жилищное строительство	2.6	1378
ЗУ18	многоэтажное жилищное строительство	2.6	347
ЗУ19	многоэтажное жилищное строительство	2.6	155
ЗУ20	многоэтажное жилищное строительство	2.6	427
ЗУ21	многоэтажное жилищное строительство	2.6	79
ЗУ22	многоэтажное жилищное строительство	2.6	158
ЗУ23	многоэтажное жилищное строительство	2.6	156
ЗУ24	под комплексное освоение в целях многоэтажного	2.6	497

	жилищного строительства		
ЗУ25	многоэтажное жилищное строительство	2.6	63
ЗУ26	многоэтажное жилищное строительство	2.6	87
ЗУ27	дошкольное, начальное и среднее общее образование	3.5.1	93
ЗУ28	дошкольное, начальное и среднее общее образование	3.5.1	109
ЗУ29	дошкольное, начальное и среднее общее образование	3.5.1	340
ОП1	дошкольное, начальное и среднее общее образование	3.5.1	21
ЗУ30	дошкольное, начальное и среднее общее образование	3.5.1	8
ЗУ31	дошкольное, начальное и среднее общее образование	3.5.1	37
ЗУ32	дошкольное, начальное и среднее общее образование	3.5.1	161
ЗУ33	дошкольное, начальное и среднее общее образование	3.5.1	134
ЗУ34	дошкольное, начальное и среднее общее образование	3.5.1	214
ЗУ35	дошкольное, начальное и среднее общее образование	3.5.1	17
ЗУ36	улично-дорожная сеть	12.0.1	1970
ЗУ37	под строительство гаражей	2.7.1	4
ЗУ38	под гараж	2.7.1	2
ЗУ39	под гараж	2.7.1	25
ЗУ40	дошкольное, начальное и среднее общее образование	3.5.1	78

Изменение вида разрешенного использования земельных участков, образованных на 1-м этапе проекта межевания территории, осуществляется в соответствии с таблицей 3 настоящего проекта межевания территории после постановки на государственный кадастровый учет земельных участков с условными номерами ЗУ7 - ЗУ29, ОП1, ЗУ31, ЗУ32, ЗУ34, ЗУ37 - ЗУ39.

Таблица 3. Перечень земельных участков, образованных на 1 этапе проекта межевания территории, для которых предусмотрено изменение вида разрешенного использования, и сведения об их площади

Образуемые земельные участки	Основные виды разрешенного использования исходных земельных участков	Проектируемые основные виды разрешенного использования образуемых земельных участков	код (числовое обозначение) основного вида разрешенного использования после изменения вида разрешенного использования	Площадь земельных участков, кв.м
ЗУ7	дошкольное, начальное и среднее общее образование	улично-дорожная сеть	12.0.1	268
ЗУ8	дошкольное, начальное и среднее общее образование	улично-дорожная сеть	12.0.1	10
ЗУ9	дошкольное, начальное и среднее общее образование	улично-дорожная сеть	12.0.1	16
ЗУ10	дошкольное, начальное и среднее общее образование	улично-дорожная сеть	12.0.1	117
ЗУ11	многоэтажное жилищное строительство	улично-дорожная сеть	12.0.1	3087
ЗУ12	многоэтажное жилищное строительство	дошкольное, начальное и среднее общее образование	3.5.1	6
ЗУ13	многоэтажное жилищное строительство	улично-дорожная сеть	12.0.1	429
ЗУ14	многоэтажное жилищное строительство	многоэтажная жилая застройка (высотная застройка)	2.6	3080
ЗУ15	многоэтажное жилищное строительство	дошкольное, начальное и среднее общее образование	3.5.1	2
ЗУ16	многоэтажное жилищное строительство	улично-дорожная сеть	12.0.1	403
ЗУ17	многоэтажное жилищное строительство	многоэтажная жилая застройка (высотная застройка)	2.6	1378
ЗУ18	многоэтажное жилищное строительство	многоэтажная жилая застройка (высотная застройка)	2.6	347
ЗУ19	многоэтажное жилищное строительство	улично-дорожная сеть	12.0.1	155
ЗУ20	многоэтажное жилищное строительство	улично-дорожная сеть	12.0.1	427

ЗУ21	многоэтажное жилищное строительство	улично-дорожная сеть	12.0.1	79
ЗУ22	многоэтажное жилищное строительство	улично-дорожная сеть	12.0.1	158
ЗУ23	многоэтажное жилищное строительство	улично-дорожная сеть	12.0.1	156
ЗУ24	Под комплексное освоение в целях многоэтажного жилищного строительства	улично-дорожная сеть	12.0.1	497
ЗУ25	многоэтажное жилищное строительство	улично-дорожная сеть	12.0.1	63
ЗУ26	многоэтажное жилищное строительство	улично-дорожная сеть	12.0.1	87
ЗУ27	дошкольное, начальное и среднее общее образование	улично-дорожная сеть	12.0.1	93
ЗУ28	дошкольное, начальное и среднее общее образование	земельные участки (территории) общего пользования	12.0	109
ЗУ29	дошкольное, начальное и среднее общее образование	земельные участки (территории) общего пользования	12.0	340
ОП1	дошкольное, начальное и среднее общее образование	земельные участки (территории) общего пользования	12.0	21
ЗУ31	дошкольное, начальное и среднее общее образование	земельные участки (территории) общего пользования	12.0	37
ЗУ32	дошкольное, начальное и среднее общее образование	улично-дорожная сеть	12.0.1	161
ЗУ34	дошкольное, начальное и среднее общее образование	улично-дорожная сеть	12.0.1	214
ЗУ37	под строительство гаражей	дошкольное, начальное и среднее общее образование	3.5.1	4
ЗУ38	под гараж	дошкольное, начальное и среднее общее образование	3.5.1	2
ЗУ39	под гараж	дошкольное, начальное и среднее общее образование	3.5.1	25

Координаты поворотных точек земельного участка, в отношении которого предусмотрено исправление реестровых ошибок

№	64:50:010302:3356 S=676м ²	
	x	y
1	492963.32	2302910.00
2	492961.80	2302914.35
3	492961.58	2302916.19
4	492958.45	2302924.58
5	492953.91	2302939.83
6	492953.95	2302942.53
7	492955.02	2302943.24
8	492955.04	2302943.27
9	492941.67	2302958.86
10	492941.90	2302937.96
11	492943.37	2302924.35
12	492946.12	2302912.19
13	492950.16	2302899.20
1	492963.32	2302910.00

**Описание местоположения границ образуемых земельных участков
(координаты поворотных точек):**

№	ЗУ1 S=11342м ²	
	x	y
1	493206.37	2302608.85
2	493205.42	2302608.84
3	493199.09	2302607.80
4	493194.09	2302604.12
5	493190.45	2302600.74
6	493188.63	2302599.06
7	493177.05	2302588.25
8	493174.35	2302585.76
9	493168.78	2302580.66
10	493167.51	2302579.49
11	493165.75	2302577.88
12	493169.40	2302571.73
13	493173.19	2302565.66
14	493182.81	2302549.42
15	493187.90	2302540.90
16	493173.97	2302530.66
17	493163.83	2302547.89
18	493152.18	2302567.70
19	493154.34	2302569.32
20	493153.49	2302571.62
21	493149.77	2302581.71
22	493132.16	2302629.52
23	493116.02	2302640.69
24	493116.20	2302640.65
25	493128.76	2302646.87
26	493127.09	2302650.24
27	493139.06	2302673.53
28	493129.94	2302689.83

29	493153.99	2302702.61
30	493155.88	2302703.62
31	493156.00	2302703.41
32	493161.45	2302706.37
33	493161.40	2302706.47
34	493180.12	2302716.14
35	493204.33	2302728.65
36	493228.52	2302741.15
37	493252.71	2302753.64
38	493254.33	2302750.81
39	493312.07	2302758.19
40	493345.38	2302762.48
41	493382.58	2302767.25
42	493384.49	2302752.38
43	493373.19	2302750.93
44	493348.33	2302747.75
45	493323.55	2302744.57
46	493301.73	2302741.76
47	493285.36	2302739.66
48	493273.79	2302736.26
49	493254.60	2302730.62
50	493246.61	2302728.28
51	493233.52	2302721.52
52	493212.18	2302710.49
53	493188.18	2302698.10
54	493161.02	2302684.56
55	493155.45	2302677.17
56	493145.50	2302644.83
57	493143.28	2302629.09
58	493144.82	2302627.46
59	493150.29	2302613.54

60	493155.68	2302599.84
61	493158.92	2302591.62
62	493169.34	2302601.44
63	493188.26	2302619.27
64	493204.55	2302624.10
65	493204.64	2302623.80
66	493227.36	2302629.94
67	493250.22	2302637.03
68	493250.50	2302636.36
69	493252.29	2302636.79
70	493256.01	2302637.84
71	493260.24	2302639.04
72	493266.80	2302640.95
73	493272.36	2302642.63
74	493273.57	2302643.00
75	493274.04	2302642.95
76	493287.11	2302646.63
77	493287.99	2302646.86
78	493289.60	2302647.32
79	493292.90	2302648.22
80	493296.80	2302649.44
81	493297.12	2302649.54
82	493320.12	2302656.39
83	493319.59	2302658.21
84	493330.73	2302661.06
85	493338.55	2302662.49
86	493361.37	2302665.34
87	493384.19	2302668.18
88	493384.43	2302666.28
89	493384.63	2302664.63
90	493405.66	2302666.47
91	493405.64	2302666.57
92	493406.74	2302666.62
93	493411.21	2302666.87
94	493411.21	2302666.77
95	493413.10	2302666.99
96	493413.91	2302656.18
97	493385.91	2302654.42
98	493362.53	2302652.10
99	493362.88	2302650.41
100	493340.42	2302647.61
101	493340.39	2302647.61
102	493340.34	2302647.96
103	493340.33	2302648.11
104	493339.92	2302648.04
105	493305.69	2302637.87
106	493315.57	2302616.59
107	493316.77	2302614.02
108	493322.07	2302602.60
109	493326.12	2302594.88
110	493328.43	2302591.17
111	493330.49	2302588.98
112	493316.55	2302585.28
113	493317.88	2302585.87
114	493320.65	2302588.87
115	493310.87	2302612.59
116	493308.17	2302611.67

117	493308.01	2302612.14
118	493307.86	2302612.09
119	493307.50	2302613.34
120	493306.24	2302616.63
121	493306.09	2302617.11
122	493305.88	2302617.04
123	493303.92	2302622.23
124	493304.87	2302622.56
125	493300.47	2302636.02
126	493280.26	2302630.64
127	493281.68	2302626.75
128	493281.43	2302626.68
129	493275.97	2302625.29
130	493275.46	2302625.15
131	493273.25	2302624.59
132	493272.74	2302624.47
133	493269.41	2302623.72
134	493268.89	2302623.60
135	493265.45	2302622.78
136	493264.93	2302622.61
137	493263.10	2302622.07
138	493263.06	2302622.05
139	493262.79	2302621.97
140	493261.74	2302621.75
141	493261.32	2302621.53
142	493260.83	2302621.40
143	493260.78	2302621.63
144	493257.46	2302620.84
145	493257.50	2302620.60
146	493257.00	2302620.49
147	493256.97	2302620.73
148	493253.43	2302619.98
149	493253.48	2302619.72
150	493252.95	2302619.62
151	493252.90	2302619.87
152	493251.27	2302619.37
153	493244.39	2302618.00
154	493241.51	2302616.86
155	493233.16	2302614.97
156	493230.87	2302614.48
157	493227.25	2302613.70
158	493221.79	2302612.26
1	493206.37	2302608.85

№	3Y2 S=884m ²	
	x	y
1	2302608.85	493206.37
2	2302612.26	493221.79
3	2302611.19	493222.06
4	2302608.15	493222.93
5	2302604.66	493224.05
6	2302593.67	493227.77
7	2302590.99	493228.97
8	2302585.72	493230.73
9	2302580.31	493232.90
10	2302574.61	493234.91

11	2302572.03	493235.83
12	2302570.03	493236.32
13	2302569.80	493236.67
14	2302559.17	493240.47
15	2302554.22	493226.05
16	2302557.18	493225.08
17	2302562.63	493222.84
18	2302565.14	493221.97
19	2302569.99	493220.17
20	2302574.42	493218.98
21	2302577.96	493217.65
22	2302577.74	493217.06
23	2302581.81	493215.53
24	2302581.92	493215.88
25	2302582.75	493215.62
26	2302585.00	493214.51
27	2302587.67	493213.78
28	2302591.42	493212.13
29	2302595.56	493210.78
30	2302599.45	493209.13
31	2302602.80	493207.99
32	2302605.95	493207.03
1	2302608.85	493206.37

№	3Y3 S=753m ²	
	x	y
1	493143.28	2302629.09
2	493162.19	2302646.92
3	493175.51	2302654.41
4	493161.02	2302684.56
5	493155.45	2302677.17
6	493145.50	2302644.83
1	493143.28	2302629.09

№	3Y4 S=5435m ²	
	x	y
1	493312.07	2302758.19
2	493307.57	2302762.66
3	493302.38	2302802.32
4	493298.27	2302834.31
5	493298.21	2302834.30
6	493294.88	2302859.84
7	493332.49	2302879.28
8	493367.39	2302883.76
9	493367.08	2302886.03
10	493331.80	2302881.51
11	493303.06	2302866.65
12	493297.26	2302877.89
13	493273.89	2302865.83
14	493250.52	2302853.76
15	493246.23	2302851.27
16	493245.04	2302850.66
17	493232.81	2302875.87
18	493228.26	2302885.03
19	493226.62	2302884.18
20	493237.61	2302862.85

21	493220.74	2302854.14
22	493227.16	2302841.70
23	493203.79	2302829.63
24	493189.06	2302821.21
25	493189.54	2302819.92
26	493151.56	2302799.68
27	493148.46	2302798.02
28	493115.65	2302779.18
29	493103.51	2302772.26
30	493101.99	2302771.39
31	493094.32	2302767.85
32	493098.67	2302758.45
33	493120.66	2302769.82
34	493145.70	2302782.77
35	493168.78	2302794.69
36	493193.02	2302807.22
37	493217.22	2302819.73
38	493218.28	2302820.27
39	493241.65	2302832.34
40	493279.33	2302851.80
41	493283.96	2302816.34
42	493289.65	2302772.73
43	493277.15	2302766.26
44	493279.48	2302761.97
45	493254.33	2302750.81
1	493312.07	2302758.19
46	493227.02	2302847.28
47	493238.85	2302851.82
48	493239.11	2302851.16
49	493239.45	2302851.29
50	493239.19	2302851.95
54	493237.12	2302857.24
55	493224.96	2302852.57
46	493227.02	2302847.28

№	3Y5 S=1533m ²	
	x	y
1	493384.49	2302752.38
2	493397.87	2302754.08
3	493383.28	2302893.22
4	493366.33	2302891.88
5	493367.08	2302886.03
6	493367.39	2302883.76
7	493372.60	2302843.86
8	493376.76	2302811.92
9	493390.04	2302813.59
10	493395.85	2302768.95
11	493382.58	2302767.25
1	493384.49	2302752.38

№	3Y6 S=345m ²	
	x	y
1	493368.37	2302941.36
2	493367.27	2302952.19
3	493364.19	2302951.36
4	493345.87	2302946.42
5	493323.72	2302940.33
6	493322.82	2302940.06
7	493323.08	2302939.08
8	493327.08	2302936.04
9	493333.52	2302936.87
10	493360.01	2302940.27
1	493368.37	2302941.36

№	3Y7 S=268m ²	
	x	y
1	492943.67	2302764.87
2	492942.54	2302766.43
3	492905.89	2302747.39
4	492898.18	2302756.92
5	492897.22	2302756.26
6	492910.45	2302738.71
1	492943.67	2302764.87

№	3Y8 S=10m ²	
	x	y
1	492943.67	2302764.87
2	492942.54	2302766.43
3	492951.66	2302771.16
1	492943.67	2302764.87

№	3Y9 S=16m ²	
	x	y
1	493001.22	2302815.88
2	492993.37	2302828.39
3	492991.58	2302827.24
1	493001.22	2302815.88

№	3Y10 S=117m ²	
	x	y
1	492962.86	2302869.85
2	492960.81	2302868.24
3	492958.40	2302866.36
4	492987.79	2302831.71
5	492969.45	2302858.84
1	492962.86	2302869.85

№	3Y11 S=3087m ²	
	x	y
1	493027.64	2302796.70
2	493027.84	2302795.30
3	493011.31	2302802.15
4	493018.17	2302805.71
5	493049.93	2302822.21
6	493097.55	2302846.94
7	493051.59	2302902.05
8	493015.85	2302944.91

9	493011.98	2302949.55
10	492994.90	2302970.03
11	493004.14	2302976.24
12	493038.10	2302935.55
13	493115.84	2302842.44
1	493027.64	2302796.70

№	3Y12 S=6m ²	
	x	y
1	493006.73	2302809.39
2	493001.22	2302815.88
3	493003.60	2302812.08
4	493006.28	2302807.82
1	493006.73	2302809.39

№	3Y13 S=429m ²	
	x	y
1	493011.31	2302802.15
2	493018.17	2302805.71
3	492963.65	2302870.48
4	492962.86	2302869.85
5	492969.45	2302858.84
6	492987.79	2302831.71
7	492991.58	2302827.24
8	492993.37	2302828.39
9	493001.22	2302815.88
10	493006.73	2302809.39
11	493006.28	2302807.82
12	493009.32	2302802.97
1	493011.31	2302802.15

№	3Y14 S=3080m ²	
	x	y
1	493049.93	2302822.21
2	493016.29	2302863.42
3	493046.00	2302876.27
4	493035.62	2302889.09
5	493051.59	2302902.05
6	493097.55	2302846.94
1	493049.93	2302822.21

№	3Y15 S=2m ²	
	x	y
1	492991.04	2302826.90
2	492991.58	2302827.24
3	492987.79	2302831.71
1	492991.04	2302826.90

№	3Y16 S=403m ²	
	x	y
1	493011.98	2302949.55
2	493015.85	2302944.91
3	492965.68	2302903.53
4	492963.66	2302909.02
5	492963.32	2302910.00
6	492972.30	2302917.39
1	493011.98	2302949.55

№	3Y17 S=1378m ²	
	x	y
1	493011.98	2302949.55
2	492994.90	2302970.03
3	492955.04	2302943.27
4	492955.02	2302943.24
5	492969.19	2302926.59
6	492972.07	2302923.29
7	492973.07	2302919.26
8	492972.30	2302917.39
1	493011.98	2302949.55

№	3Y18 S=347m ²	
	x	y
1	492965.68	2302903.53
2	492961.98	2302900.48
3	492958.34	2302894.29
4	492957.21	2302890.34
5	492957.22	2302882.15
6	492963.65	2302870.48
7	492976.01	2302880.16
8	492973.37	2302883.23
9	492968.87	2302894.91
1	492965.68	2302903.53

№	3Y19 S=155m ²	
	x	y
1	492965.68	2302903.53
2	492963.66	2302909.02
3	492963.32	2302910.00
4	492950.16	2302899.20
5	492951.13	2302896.13
6	492957.22	2302882.15
7	492957.21	2302890.34
8	492958.34	2302894.29
9	492961.98	2302900.48
1	492965.68	2302903.53

№	3Y20 S=427m ²	
	x	y
1	493004.14	2302976.24
2	492978.66	2303006.54
3	492975.42	2303004.26
4	492976.36	2303002.93
5	492973.53	2303000.84
6	492972.54	2303002.24
7	492970.33	2303000.57
8	492971.18	2302999.38
9	492970.71	2302999.03
10	492994.90	2302970.03
1	493004.14	2302976.24

№	3Y21 S=79m ²	
	x	y
1	492954.00	2303035.86
2	492955.52	2303039.89
3	492965.83	2303028.27

4	492962.33	2303025.83
5	492961.26	2303027.36
6	492956.23	2303024.07
7	492956.27	2303033.19
1	492954.00	2303035.86

№	3Y22 S=158m ²	
	x	y
1	492951.13	2302896.13
2	492957.22	2302882.15
3	492963.65	2302870.48
4	492962.86	2302869.85
5	492960.81	2302868.24
6	492956.77	2302875.00
7	492944.55	2302893.20
8	492943.96	2302894.08
9	492950.16	2302899.20
1	492951.13	2302896.13

№	3Y23 S=156m ²	
	x	y
1	492954.00	2303035.86
2	492949.06	2303041.63
3	492950.31	2303044.86
4	492951.97	2303049.13
5	492954.04	2303054.49
6	492956.74	2303061.17
7	492963.58	2303058.34
8	492962.81	2303056.80
9	492962.49	2303056.16
10	492959.90	2303050.60
11	492959.74	2303050.22
12	492957.12	2303044.13
13	492955.52	2303039.89
1	492954.00	2303035.86

№	3Y24 S=497m ²	
	x	y
1	492983.47	2303009.93
2	492979.92	2303015.01
3	492981.62	2303016.19
4	492981.12	2303016.93
5	492981.73	2303017.36
6	492979.85	2303020.52
7	492979.01	2303019.94
8	492975.38	2303025.15
9	492973.76	2303023.85
10	492969.09	2303030.54
11	492965.83	2303028.27
12	492962.33	2303025.83
13	492961.26	2303027.36
14	492956.23	2303024.07
15	492955.50	2303023.59
16	492956.70	2303021.89
17	492953.51	2303019.67
18	492970.71	2302999.03
19	492971.18	2302999.38

20	492970.33	2303000.57
21	492972.54	2303002.24
22	492973.53	2303000.84
23	492976.36	2303002.93
24	492975.42	2303004.26
25	492978.66	2303006.54
1	492983.47	2303009.93

№	3Y25 S=63m ²	
	x	y
1	492953.51	2303019.67
2	492950.21	2303023.61
3	492952.38	2303031.00
4	492954.00	2303035.86
5	492956.27	2303033.19
6	492956.23	2303024.07
7	492955.50	2303023.59
8	492956.70	2303021.89
1	492953.51	2303019.67

№	3Y26 S=87m ²	
	x	y
1	492950.21	2303023.61
2	492952.38	2303031.00
3	492954.00	2303035.86
4	492949.06	2303041.63
5	492948.65	2303040.58
6	492947.81	2303038.41
7	492947.33	2303037.16
8	492945.97	2303033.61
9	492944.69	2303030.24
1	492950.21	2303023.61

№	3Y27 S=93m ²	
	x	y
1	492960.81	2302868.24
2	492956.77	2302875.00
3	492944.55	2302893.20
4	492944.39	2302892.43
5	492951.21	2302874.70
6	492958.40	2302866.36
1	492960.81	2302868.24

№	3Y28 S=109m ²	
	x	y
1	492905.11	2302970.60
2	492897.59	2302972.69
3	492894.86	2302965.08
4	492904.43	2302953.84
5	492903.82	2302957.23
1	492905.11	2302970.60

№	3Y29 S=340m ²	
	x	y
1	492886.47	2302975.80
2	492885.88	2302976.00
3	492884.07	2302971.73

4	492882.78	2302972.33
5	492880.03	2302964.77
6	492872.03	2302967.44
7	492866.59	2302969.56
8	492858.62	2302971.99
9	492861.28	2302980.16
10	492861.18	2302980.19
11	492839.78	2302965.02
12	492830.09	2302955.80
13	492789.01	2302910.25
14	492790.81	2302911.02
15	492815.78	2302935.50
16	492815.78	2302935.50
17	492852.64	2302972.46
18	492881.77	2302962.91
1	492886.47	2302975.80

№	3Y0II-1 S=21m ²	
	x	y
1	492928.77	2302930.76
2	492928.30	2302934.47
3	492922.62	2302933.42
4	492929.19	2302927.37
1	492928.77	2302930.76

№	3Y30 S=8m ²	
	x	y
1	492785.99	2302906.29
2	492796.74	2302913.55
3	492790.81	2302911.02
1	492785.99	2302906.29

№	3Y31 S=37m ²	
	x	y
1	492771.74	2302892.32
2	492769.02	2302894.84
3	492785.99	2302906.29
1	492771.74	2302892.32

№	3Y32 S=161m ²	
	x	y
1	492800.59	2302861.72
2	492801.92	2302864.39
3	492771.74	2302892.32
4	492769.02	2302894.84
5	492766.93	2302893.43
6	492765.61	2302892.54
7	492771.92	2302886.91
8	492780.77	2302879.04
9	492792.57	2302868.55
1	492800.59	2302861.72

№	3Y33 S=134m ²	
	x	y
1	492822.24	2302853.08
2	492804.87	2302870.26

3	492802.01	2302864.56
4	492804.11	2302862.72
5	492804.03	2302862.62
6	492805.51	2302861.28
7	492805.62	2302861.39
8	492810.21	2302857.37
9	492809.88	2302857.00
10	492818.11	2302849.40
1	492822.24	2302853.08

№	3Y34 S=214m ²	
	x	y
1	492837.76	2302822.38
2	492813.47	2302844.96
3	492813.59	2302845.38
4	492818.11	2302849.40
5	492839.36	2302829.72
6	492842.68	2302825.61
7	492841.55	2302825.68
1	492837.76	2302822.38

№	3Y35 S=17m ²	
	x	y
1	492898.18	2302756.92
2	492898.27	2302756.99
3	492898.22	2302757.04
4	492895.64	2302760.17
5	492873.58	2302787.69
6	492872.89	2302788.56
7	492847.54	2302820.01
8	492844.98	2302823.16
9	492843.15	2302825.58
10	492842.68	2302825.61
1	492898.18	2302756.92

№	3Y36 S=1970m ²	
	x	y
1	492889.96	2302751.27
2	492897.22	2302756.26
3	492898.18	2302756.92
4	492842.68	2302825.61
5	492841.55	2302825.68
6	492837.76	2302822.38
7	492813.47	2302844.96
8	492813.59	2302845.38
9	492818.11	2302849.40
10	492809.88	2302857.00
11	492807.20	2302854.01

12	492809.18	2302852.33
13	492805.41	2302847.96
14	492802.83	2302849.17
15	492796.87	2302842.50
1	492889.96	2302751.27

№	3Y37 S=4m ²	
	x	y
1	492911.76	2302945.23
2	492909.43	2302944.95
3	492908.93	2302948.55
1	492911.76	2302945.23

№	3Y38 S=2m ²	
	x	y
1	492933.45	2302923.45
2	492931.46	2302925.28
3	492931.71	2302923.24
1	492933.45	2302923.45

№	3Y39 S=16m ²	
	x	y
1	492939.24	2302918.12
2	492933.45	2302923.45
3	492931.71	2302923.24
4	492932.42	2302917.49
1	492939.24	2302918.12

№	3Y40 S=78m ²	
	x	y
1	492940.13	2302913.01
2	492940.86	2302907.70
3	492931.68	2302906.92
4	492929.73	2302922.99
5	492929.19	2302927.37
6	492931.46	2302925.28
7	492931.71	2302923.24
8	492932.42	2302917.49
9	492933.02	2302912.49
10	492934.69	2302912.71
11	492939.80	2302913.01
1	492940.13	2302913.01

3.2 2 этап межевания

На 2-м этапе проекта межевания территории предусмотрено образование следующих земельных участков:

с условным номером **ЗУ41** - путем перераспределения земельного участка с кадастровым номером 64:50:010302:186 площадью 5004 м² и земель, находящихся в государственной собственности до ее разграничения, площадью 206 м²;

с условными номерами **ЗУ42, ЗУ43, ЗУ44** - путем раздела существующего земельного участка с кадастровым номером 64:50:010302:196 с сохранением исходного земельного участка в измененных границах;

с условным номером **ЗУ45** - путем раздела существующего земельного участка с кадастровым номером 64:50:010302:42 с сохранением исходного земельного участка в измененных границах;

с условным номером **ЗУ46** - из земель, находящихся в государственной собственности до ее разграничения.

Таблица 4. Перечень образуемых земельных участков, разрешенное использование и сведения об их площади

Образуемые земельные участки	Основные виды разрешенного использования исходных земельных участков	код (числовое обозначение) основного вида разрешенного использования	Площадь земельных участков, кв.м
ЗУ41	многоэтажная жилая застройка (высотная застройка)	2.6	5349
ЗУ42	под строительство торгово-выставочного комплекса	4.4	1942
ЗУ43	под строительство торгово-выставочного комплекса	4.4	380
ЗУ44	под строительство торгово-выставочного комплекса	4.4	29
ЗУ45	под торгово-выставочный комплекс	4.4	3280
ЗУ46	дошкольное, начальное и среднее общее образование	3.5.1	128

Изменение вида разрешенного использования земельных участков, образованных на 2-м этапе проекта межевания территории, осуществляется в соответствии с таблицей 5 настоящего проекта межевания территории после постановки на государственный кадастровый учет земельных участков с условными номерами ЗУ42-ЗУ45.

Таблица 5. Перечень земельных участков, образованных на 2-м этапе проекта межевания территории, для которых предусмотрено изменение вида разрешенного использования, и сведения об их площади

Образуемые земельные участки	Основные виды разрешенного использования исходных земельных участков	Проектируемые основные виды разрешенного использования образуемых земельных участков	код (числовое обозначение) основного вида разрешенного использования после изменения вида разрешенного использования	Площадь земельных участков кв.м
ЗУ42	под строительство торгово-выставочного комплекса	улично-дорожная сеть	12.0.1	1942
ЗУ43	под строительство торгово-выставочного комплекса	дошкольное, начальное и среднее общее образование	3.5.1	380
ЗУ44	под строительство торгово-выставочного комплекса	улично-дорожная сеть	12.0.1	29
ЗУ45	под торгово-выставочный комплекс	улично-дорожная сеть	12.0.1	3280

**Описание местоположения границ образуемых земельных участков
(координаты поворотных точек)**

№	ЗУ41 S=5349м²	
	x	y
1	493152.18	2302567.70
2	493154.34	2302569.32
3	493153.49	2302571.62
4	493149.77	2302581.71
5	493132.16	2302629.52
6	493116.02	2302640.69
7	493113.19	2302639.06
8	493112.73	2302638.79
9	493080.33	2302620.17
10	493059.75	2302608.32
11	493057.59	2302607.10
12	493075.54	2302582.23
13	493074.93	2302581.75
14	493074.95	2302581.72
15	493074.97	2302581.74
16	493083.93	2302571.59
17	493084.85	2302570.56
18	493084.94	2302570.64
19	493085.37	2302570.15
20	493085.28	2302570.07
21	493089.72	2302565.05

22	493089.80	2302565.13
23	493090.24	2302564.63
24	493090.16	2302564.56
25	493094.63	2302559.51
26	493094.70	2302559.58
27	493095.15	2302559.10
28	493095.05	2302559.02
29	493095.69	2302558.29
30	493095.48	2302558.12
31	493107.85	2302544.20
32	493108.20	2302544.46
33	493108.39	2302544.63
34	493109.16	2302543.73
35	493110.51	2302542.17
36	493110.68	2302542.30
37	493111.80	2302542.90
38	493135.44	2302557.37
39	493135.64	2302557.49
1	493152.18	2302567.70

№	ЗУ42 S=1942м²	
	x	y
1	492955.83	2302748.03
2	493039.39	2302790.53

3	493027.84	2302795.30
4	493011.31	2302802.15
5	493003.48	2302798.08
6	492951.66	2302771.16
7	492943.67	2302764.87
1	492955.83	2302748.03

3	493022.12	2302605.80
4	492920.28	2302729.95
5	492955.83	2302748.03
6	492943.67	2302764.87
7	492910.45	2302738.71
8	492897.22	2302756.26
9	492889.96	2302751.27
10	493045.85	2302558.89
11	493051.35	2302563.21
1	493055.27	2302566.30

№	ЗУ43 S=380м ²	
	x	y
1	493003.48	2302798.08
2	493006.28	2302807.82
3	493003.60	2302812.08
4	492951.66	2302771.16
1	493003.48	2302798.08

№	ЗУ46 S=128м ²	
	x	y
1	492922.62	2302933.42
2	492918.87	2302936.87
3	492911.76	2302945.23
4	492909.43	2302944.95
5	492908.93	2302948.55
6	492904.43	2302953.84
7	492906.04	2302944.84
8	492909.85	2302934.88
9	492915.83	2302932.16
1	492922.62	2302933.42

№	ЗУ44 S=29м ²	
	x	y
1	493011.31	2302802.15
2	493009.32	2302802.97
3	493006.28	2302807.82
4	493003.48	2302798.08
1	493011.31	2302802.15

№	ЗУ45 S=3280м ²	
	x	y
1	493055.27	2302566.30
2	493035.22	2302589.77

3.3 3 этап межевания

На 3-м этапе проекта межевания территории предусмотрено:

- изменение вида разрешенного использования «гаражи» существующего земельного участка с кадастровым номером 64:50:010302:944 на вид разрешенного использования «дошкольное, начальное и среднее общее образование»;

- образование следующих земельных участков:

с условными номерами **ЗУ47, ЗУ53** – путем раздела существующего земельного участка с кадастровым номером 64:50:010302:196 (сохраненного в измененных границах после раздела на 2-м этапе настоящего проекта межевания территории) с сохранением исходного земельного участка в измененных границах;

с условным номером **ЗУ48** - путем перераспределения земельного участка с кадастровым номером 64:50:010302:944 площадью 34 м² и земель, находящихся в государственной собственности до ее разграничения, площадью 2 м²;

с условным номером **ЗУ49** - путем объединения ранее образованных на 1-м и 2-м этапах проекта межевания территории земельных участков с условными номерами **ЗУ9, ЗУ10, ЗУ13, ЗУ16, ЗУ19, ЗУ22, ЗУ27, ЗУ44**

(после постановки их на государственный кадастровый учет);

с условным номером **ЗУ50** - путем объединения сохраненного в измененных границах земельного участка с кадастровым номером 64:50:010302:389 и ранее образованного на 1-м этапе проекта межевания территории земельного участка с условным номером **ЗУ18** (после постановки его на государственный кадастровый учет);

с условным номером **ЗУ51** - путем объединения сохраненных в измененных границах земельных участков с кадастровыми номерами 64:50:010302:386, 64:50:010302:3355, 64:50:010302:3257, 64:50:010302:148; существующих земельных участков 64:50:010302:3356, 64:50:010302:3259, 64:50:010302:3258 и ранее образованного на 1-м этапе проекта межевания территории земельного участка с условным номером **ЗУ17** (после постановки его на государственный кадастровый учет);

с условным номером **ЗУ52** - путем перераспределения земельного участка с кадастровым номером 64:50:010302:37 площадью 988 м² и земель, находящихся в государственной собственности до ее разграничения, площадью 256 м² (в соответствии с предельным максимальным размером земельного участка, предусмотренным градостроительным регламентом, установленным для соответствующей территориальной зоны Правилами землепользования и застройки);

с условными номерами **ЗУ54, ЗУ55, ЗУ56** - путем раздела образованного на 2-м этапе проекта межевания территории земельного участка с условным номером **ЗУ41** (после постановки его на государственный кадастровый учет) с сохранением исходного земельного участка в измененных границах;

с условным номером **ЗУ57** - путем раздела существующего земельного участка с кадастровым номером 64:50:010302:42 (сохраненного в измененных границах после раздела на 2-м этапе настоящего проекта межевания территории) с сохранением исходного земельного участка в измененных границах;

с условными номерами **ЗУ58, ЗУ59** - путем раздела образованного на 2-м этапе проекта межевания территории земельного участка с условным номером **ЗУ45** (после постановки его на государственный кадастровый учет) с сохранением исходного земельного участка в измененных границах;

с условным номером **ЗУ60** - путем перераспределения земельного участка с кадастровым номером 64:50:010302:187 площадью 2649 м² и земель, находящихся в государственной собственности до ее разграничения, площадью 25 м².

Таблица 6. Перечень образуемых земельных участков, разрешенное использование и сведения об их площади

Образуемые земельные участки	Основные виды разрешенного использования исходных земельных участков	код (числовое обозначение) основного вида разрешенного использования	Площадь земельных участков, кв.м
ЗУ47	под строительство торгово-выставочного комплекса	4.4	4548
ЗУ48	гаражи	3.5.1	36
ЗУ49	улично-дорожная сеть	12.0.1	1400
ЗУ50	многоэтажная жилая застройка (высотная застройка)	2.6	7075
ЗУ51	многоэтажная жилая застройка (высотная застройка)	2.6	5241
ЗУ53	под строительство торгово-выставочного комплекса	4.4	821
ЗУ54	многоэтажная жилая застройка (высотная застройка)	2.6	1109
ЗУ55	многоэтажная жилая застройка (высотная застройка)	2.6	186
ЗУ56	многоэтажная жилая застройка (высотная застройка)	2.6	141
ЗУ57	под торгово-выставочный комплекс	4.4	1400
ЗУ58	под торгово-выставочный комплекс	4.4	1167
ЗУ59	под торгово-выставочный комплекс	4.4	2
ЗУ60	многоэтажная жилая застройка (высотная застройка)	2.6	2674

Таблица 7. Перечень земельных участков, образованных на 3-м этапе проекта межевания территории, для которых предусмотрено изменение вида разрешенного использования, и сведения об их площади

Образуемые земельные участки	Основные виды разрешенного использования исходных земельных участков	Проектируемые основные виды разрешенного использования образуемых земельных участков	код (числовое обозначение) основного вида разрешенного использования после изменения вида разрешенного использования	Площадь земельных участков кв.м
ЗУ47	под строительство торгово-выставочного комплекса	амбулаторно-поликлиническое обслуживание	3.4.1	4548
ЗУ48	гаражи	дошкольное, начальное и среднее общее образование	3.5.1	36

ЗУ52	для индивидуального жилищного строительства	для индивидуального жилищного строительства	2.1	1244
ЗУ53	под строительство торгово-выставочного комплекса	благоустройство территории	12.0.2	821
ЗУ54	многоэтажная жилая застройка (высотная застройка)	амбулаторно-поликлиническое обслуживание	3.4.1	1109
ЗУ55	многоэтажная жилая застройка (высотная застройка)	предоставление коммунальных услуг	3.1.1	186
ЗУ56	многоэтажная жилая застройка (высотная застройка)	земельные участки (территории) общего пользования	12.0	140
ЗУ57	под торгово-выставочный комплекс	благоустройство территории	12.0.2	1400
ЗУ58	под торгово-выставочный комплекс	земельные участки (территории) общего пользования	12.0	1167
ЗУ59	под торгово-выставочный комплекс	предоставление коммунальных услуг	3.1.1	2
ЗУ60	многоэтажная жилая застройка (высотная застройка)	дошкольное, начальное и среднее общее образование	3.5.1	2674

Для земельного участка с условным номером **ЗУ41**, сохраненного в измененных границах в результате его раздела после образования земельных участков с условными номерами **ЗУ54**, **ЗУ55**, **ЗУ56**, предусмотрено изменение вида разрешенного использования «многоэтажная жилая застройка (высотная застройка)» на вид разрешенного использования «благоустройство территории».

Для земельного участка с кадастровым номером 64:50:010302:196, сохраненного в измененных границах: в результате его раздела на 2-м этапе проекта межевания территории после образования земельных участков с условными номерами **ЗУ42**, **ЗУ43**, **ЗУ44**; в результате его раздела на 3-м этапе проекта межевания территории после образования земельных участков с условными номерами **ЗУ47**, **ЗУ53**, предусмотрено изменение вида разрешенного использования «под строительство торгово-выставочного комплекса» на вид разрешенного использования «дошкольное, начальное и среднее общее образование».

Для земельного участка с кадастровым номером 64:50:010302:42, сохраненного в измененных границах в результате его раздела после

образования земельного участка с условным номером **ЗУ57**, предусмотрено изменение вида разрешенного использования «под торгово-выставочный комплекс» на вид разрешенного использования «амбулаторно-поликлиническое обслуживание».

Для земельного участка с кадастровым номером 64:50:010302:5885 предусмотрено изменение вида разрешенного использования «под строительство торгово-выставочного комплекса» на вид разрешенного использования «земельные участки (территории) общего пользования».

Описание местоположения границ образуемых земельных участков (координаты поворотных точек)

№	ЗУ47 S=4548 м ²	
	x	y
1	493045.71	2302623.54
2	493059.56	2302635.14
3	493079.34	2302636.41
4	493079.34	2302636.41
5	492978.56	2302759.59
6	492955.83	2302748.03
1	493045.71	2302623.54

№	ЗУ48 S=36м ²	
	x	y
1	492940.13	2302913.01
2	492939.42	2302918.13
3	492939.24	2302918.12
4	492932.42	2302917.49
5	492933.02	2302912.49
6	492934.69	2302912.71
7	492939.80	2302913.01
1	492940.13	2302913.01

№	ЗУ49 S=1400м ²	
	x	y
1	493003.48	2302798.08
2	493011.31	2302802.15
3	493018.17	2302805.71
4	492963.65	2302870.48
5	492957.22	2302882.15
6	492957.21	2302890.34
7	492958.34	2302894.29
8	492961.98	2302900.48
9	492965.68	2302903.53
10	493015.85	2302944.91
11	493011.98	2302949.55
12	492972.30	2302917.39
13	492963.32	2302910.00
14	492950.16	2302899.20
15	492943.96	2302894.08
16	492944.55	2302893.20
17	492944.39	2302892.43
18	492951.21	2302874.70

19	492958.40	2302866.36
20	492987.79	2302831.71
21	492991.58	2302827.24
22	493001.22	2302815.88
23	493006.73	2302809.39
24	493006.28	2302807.82
1	493003.48	2302798.08

№	ЗУ50 S=7075м ²	
	x	y
1	493018.17	2302805.71
2	493049.93	2302822.21
3	493016.29	2302863.42
4	493046.00	2302876.27
5	493035.62	2302889.09
6	493051.59	2302902.05
7	493015.85	2302944.91
8	492965.68	2302903.53
9	492961.98	2302900.48
10	492958.34	2302894.29
11	492957.21	2302890.34
12	492957.22	2302882.15
13	492963.65	2302870.48
1	493018.17	2302805.71
14	493022.58	2302875.98
15	493015.22	2302884.82
16	493009.07	2302879.64
17	493016.43	2302870.79
14	493022.58	2302875.98

№	ЗУ51 S=5241м ²	
	x	y
1	493011.98	2302949.55
2	492994.90	2302970.03
3	492970.71	2302999.03
4	492965.96	2302995.52
5	492964.97	2302996.93
6	492964.40	2302996.52
7	492958.94	2303004.39
8	492950.04	2303017.24
9	492953.51	2303019.67

10	492950.21	2303023.61
11	492944.69	2303030.24
12	492944.58	2303029.97
13	492943.13	2303026.20
14	492941.83	2303022.81
15	492940.93	2303018.97
16	492940.56	2303015.55
17	492940.12	2303011.57
18	492939.66	2303007.42
19	492939.28	2303003.80
20	492938.86	2303000.03
21	492938.84	2302999.87
22	492938.49	2302996.06
23	492938.13	2302992.29
24	492937.91	2302989.97
25	492937.82	2302988.65
26	492937.60	2302985.28
27	492937.54	2302984.54
28	492937.30	2302980.95
29	492936.76	2302974.57
30	492936.67	2302973.77
31	492936.94	2302973.74
32	492936.03	2302965.47
33	492934.79	2302954.31
34	492934.73	2302953.72
35	492935.04	2302951.27
36	492935.73	2302945.65
37	492937.13	2302935.78
38	492938.62	2302924.09
39	492938.97	2302921.42
40	492939.42	2302918.13
41	492940.86	2302907.70
42	492941.27	2302904.76
43	492942.38	2302896.25
44	492942.48	2302896.26
45	492943.96	2302894.08
46	492950.16	2302899.20
47	492963.32	2302910.00
48	492972.30	2302917.39
1	493011.98	2302949.55

№	3Y52 S=1244m ²	
	x	y
1	493169.34	2302601.44
2	493188.26	2302619.27
3	493162.19	2302646.92
4	493143.28	2302629.09
5	493144.85	2302627.42
6	493150.29	2302613.54
7	493155.71	2302599.79
8	493158.92	2302591.62
1	493169.34	2302601.44

№	3Y53 S=821m ²	
	x	y
1	493080.33	2302620.17
2	493097.87	2302630.25
3	493085.61	2302636.81

4	493079.34	2302636.41
5	493059.56	2302635.14
6	493045.71	2302623.54
7	493057.57	2302607.08
8	493059.75	2302608.32
1	493080.33	2302620.17

№	3Y54 S=1109m ²	
	x	y
1	493145.08	2302578.95
2	493103.65	2302627.15
3	493097.87	2302630.25
4	493112.73	2302638.79
5	493113.19	2302639.06
6	493115.44	2302640.35
7	493116.02	2302640.69
8	493132.16	2302629.52
9	493149.77	2302581.71
1	493145.08	2302578.95

№	3Y55 S=186m ²	
	x	y
1	493154.34	2302569.32
2	493153.49	2302571.62
3	493149.77	2302581.71
4	493145.08	2302578.95
5	493134.02	2302572.45
6	493139.54	2302563.06
7	493140.90	2302560.74
8	493152.18	2302567.70
1	493154.34	2302569.32

№	3Y56 S=140m ²	
	x	y
1	493110.64	2302545.35
2	493111.80	2302542.90
3	493110.68	2302542.30
4	493110.51	2302542.17
5	493109.16	2302543.73
6	493108.39	2302544.63
7	493108.20	2302544.46
8	493107.85	2302544.20
9	493095.48	2302558.12
10	493095.69	2302558.29
11	493095.05	2302559.02
12	493095.15	2302559.10
13	493094.70	2302559.58
14	493094.63	2302559.51
15	493090.16	2302564.56
16	493090.24	2302564.63
17	493089.80	2302565.13
18	493089.72	2302565.05
19	493085.28	2302570.07
20	493085.37	2302570.15
21	493084.94	2302570.64
22	493084.85	2302570.56
23	493083.93	2302571.59

24	493074.97	2302581.74
25	493074.95	2302581.72
26	493074.93	2302581.75
27	493075.54	2302582.23
28	493077.23	2302583.61
29	493079.55	2302580.34
1	493110.64	2302545.35

№	3Y57 S=1400m ²	
	x	y
1	493075.54	2302582.23
2	493057.57	2302607.08
3	493045.71	2302623.54
4	493023.10	2302604.60
5	493035.22	2302589.77
6	493055.27	2302566.30
7	493074.93	2302581.75
1	493075.54	2302582.23

№	3Y58 S=1167m ²	
	x	y
1	493051.35	2302563.22
2	492920.92	2302718.26
3	492920.65	2302718.26
4	492920.65	2302718.58
5	492891.98	2302752.66
6	492889.96	2302751.27
7	493045.85	2302558.89
1	493051.35	2302563.22
8	493038.60	2302573.32
9	493038.60	2302573.96
10	493037.97	2302573.96
11	493037.97	2302573.32
8	493038.60	2302573.32
12	493016.47	2302600.55
13	493016.47	2302601.19
14	493015.84	2302601.19
15	493015.84	2302600.55
12	493016.47	2302600.55
16	492995.97	2302625.29
17	492995.97	2302625.93
18	492995.34	2302625.93
19	492995.34	2302625.29
16	492995.97	2302625.29
20	492958.53	2302671.65
21	492958.53	2302672.28
22	492957.90	2302672.28
23	492957.90	2302671.65
20	492958.53	2302671.65
24	492939.65	2302695.05
25	492939.65	2302695.68
26	492939.01	2302695.68

27	492939.02	2302695.05
24	492939.65	2302695.05

№	3Y59 S=2m ²	
	x	y
59(1)		
1	493038.60	2302573.32
2	493038.60	2302573.96
3	493037.97	2302573.96
4	493037.97	2302573.32
1	493038.60	2302573.32
59(2)		
5	493016.47	2302600.55
6	493016.47	2302601.19
7	493015.84	2302601.19
8	493015.84	2302600.55
5	493016.47	2302600.55
59(3)		
9	492995.97	2302625.29
10	492995.97	2302625.93
11	492995.34	2302625.93
12	492995.34	2302625.29
9	492995.97	2302625.29
59(4)		
13	492958.53	2302671.65
14	492958.53	2302672.28
15	492957.90	2302672.28
16	492957.90	2302671.65
13	492958.53	2302671.65
59(5)		
17	492939.65	2302695.05
18	492939.65	2302695.68
19	492939.01	2302695.68
20	492939.02	2302695.05
17	492939.65	2302695.05

№	3Y60 S=2674m ²	
	x	y
1	493112.76	2302722.28
2	493129.94	2302689.83
3	493139.06	2302673.53
4	493127.09	2302650.24
5	493120.72	2302662.28
6	493107.80	2302654.97
7	493116.02	2302640.69
8	493115.44	2302640.35
9	493113.19	2302639.06
10	493112.73	2302638.79
11	493073.43	2302698.64
12	493111.55	2302724.47
1	493112.76	2302722.28

3.4 4 этап межевания

На 4-м этапе проекта межевания территории предусмотрено образование следующих земельных участков:

с условным номером **ЗУ61** - путем объединения сохраненного в измененных границах после постановки на государственный учет и раздела на 3-м этапе проекта межевания территории земельного участка с условным номером **ЗУ41** и образованных на 3-м этапе проекта межевания территории земельных участков с условными номерами **ЗУ53, ЗУ57** (после постановки их на государственный кадастровый учет);

с условным номером **ЗУ62** - путем объединения сохраненного в измененных границах после раздела на 3-м этапе проекта межевания территории существующего земельного участка с кадастровым номером 64:50:010302:196 и образованных на 3-м этапе проекта межевания территории земельных участков с условными номерами **ЗУ54, ЗУ60** (после постановки их на государственный кадастровый учет);

с условным номером **ЗУ63** - путем объединения сохраненного в измененных границах после раздела на 3-м этапе проекта межевания территории существующего земельного участка с кадастровым номером 64:50:010302:42 и образованного на 3-м этапе проекта межевания территории земельного участка с условным номером **ЗУ47** (после постановки его на государственный кадастровый учет);

с условным номером **ЗУ64** - путем объединения существующих земельных участков с кадастровыми номерами 64:50:010302:4492, 64:50:010302:140, 64:50:010302:204, 64:50:010302:4504, 64:50:010302:1062, 64:50:010302:4507; сохраненных в измененных границах после раздела на 1-м и 2-м этапах проекта межевания территории существующих земельных участков с кадастровыми номерами 64:50:010302:2913, 64:50:010302:2896, 64:50:010302:1058, 64:50:010302:152, 64:50:010302:4491; и ранее образованных на 1-м, 2-м, 3-м этапах проекта межевания территории земельных участков с условными номерами **ЗУ12, ЗУ15, ЗУ30, ЗУ33, ЗУ35, ЗУ37, ЗУ38, ЗУ39, ЗУ40, ЗУ43, ЗУ46, ЗУ48** (после постановки их на государственный кадастровый учет).

Таблица 8. Перечень образуемых земельных участков, разрешенное использование и сведения об их площади

Образуемые земельные участки	Основные виды разрешенного использования образуемых земельных участков	код (числовое обозначение) основного вида разрешенного использования	Площадь земельных участков, кв.м
ЗУ61	благоустройство территории	12.0.2	6093
ЗУ62	дошкольное, начальное и среднее общее образование	3.5.1	14271

ЗУ63	амбулаторно-поликлиническое обслуживание	3.4.1	9964
ЗУ64	дошкольное, начальное и среднее общее образование	3.5.1	26 793

**Описание местоположения границ образуемых земельных участков
(координаты поворотных точек)**

№	ЗУ61 S=6093м²	
	x	y
1	493145.08	2302578.95
2	493103.65	2302627.15
3	493097.85	2302630.24
4	493085.61	2302636.81
5	493079.34	2302636.41
6	493059.56	2302635.14
7	493045.70	2302623.56
8	493023.11	2302604.59
9	493035.22	2302589.77
10	493055.27	2302566.30
11	493074.93	2302581.75
12	493075.54	2302582.23
13	493077.23	2302583.61
14	493079.55	2302580.34
15	493110.64	2302545.35
16	493111.80	2302542.90
17	493135.44	2302557.37
18	493135.64	2302557.49
19	493140.90	2302560.74
20	493139.54	2302563.06
21	493134.02	2302572.45
1	493145.08	2302578.95

№	ЗУ62 S=14271м²	
	x	y
1	493149.77	2302581.71
2	493132.16	2302629.52
3	493116.02	2302640.69
4	493107.80	2302654.97
5	493120.72	2302662.28
6	493127.09	2302650.24
7	493139.06	2302673.53
8	493129.94	2302689.83
9	493112.76	2302722.28
10	493111.55	2302724.47
11	493113.70	2302725.95
12	493098.67	2302758.45
13	493094.32	2302767.85
14	493084.20	2302772.03
15	493039.39	2302790.53
16	492978.56	2302759.59
17	493079.34	2302636.41
18	493085.61	2302636.81
19	493097.85	2302630.24
20	493103.65	2302627.15
21	493145.08	2302578.95
1	493149.77	2302581.71

№	ЗУ63 S=9964м²	
	x	y
1	493079.34	2302636.41
2	492978.56	2302759.59
3	492955.83	2302748.03
4	492920.28	2302729.95
5	493022.12	2302605.80
6	493023.11	2302604.59
7	493045.70	2302623.56
8	493059.56	2302635.14
1	493079.34	2302636.41

№	ЗУ64 S=26793м²	
	x	y
1	492987.79	2302831.71
2	492991.58	2302827.24
3	493001.22	2302815.88
4	493006.73	2302809.39
5	493006.28	2302807.82
6	493003.48	2302798.08
7	492951.66	2302771.16
8	492942.54	2302766.43
9	492905.89	2302747.39
10	492898.18	2302756.92
11	492842.68	2302825.61
12	492839.36	2302829.72
13	492818.11	2302849.40
14	492809.88	2302857.00
15	492810.21	2302857.37
16	492805.62	2302861.39
17	492805.51	2302861.28
18	492804.03	2302862.62
19	492804.11	2302862.72
20	492802.01	2302864.56
21	492801.92	2302864.39
22	492771.74	2302892.32
23	492785.99	2302906.29
24	492790.81	2302911.02
25	492815.78	2302935.50
26	492852.64	2302972.46
27	492881.77	2302962.91
28	492886.47	2302975.80
29	492886.58	2302975.76
30	492897.59	2302972.69
31	492894.86	2302965.08
32	492904.43	2302953.84
33	492908.93	2302948.55
34	492911.76	2302945.23
35	492918.87	2302936.87

36	492922.62	2302933.42
37	492929.19	2302927.37
38	492931.46	2302925.28
39	492933.45	2302923.45
40	492939.24	2302918.12
41	492939.42	2302918.13
42	492940.86	2302907.70
43	492941.27	2302904.76
44	492942.38	2302896.25
45	492942.48	2302896.26
46	492943.96	2302894.08
47	492944.55	2302893.20
48	492944.39	2302892.43
49	492951.21	2302874.70
50	492958.40	2302866.36
1	492987.79	2302831.71

3.5 5 этап межевания

На 5-м этапе проекта межевания территории предусмотрено образование следующих земельных участков:

с условными номерами **ЗУ65, ЗУ66**, – путем раздела образованного на 4-м этапе проекта межевания территории земельного участка с условным номером **ЗУ62** (после постановки его на государственный кадастровый учет) с сохранением исходного земельного участка в измененных границах;

с условным номером **ЗУ67** – путем раздела образованного на 4-м этапе проекта межевания территории земельного участка с условным номером **ЗУ63** (после постановки его на государственный кадастровый учет) с сохранением исходного земельного участка в измененных границах;

с условным номером **ЗУ68** – путем раздела образованного на 4-м этапе проекта межевания территории земельного участка с условным номером **ЗУ61** (после постановки его на государственный кадастровый учет) с сохранением исходного земельного участка в измененных границах.

Таблица 9. Перечень образуемых земельных участков, разрешенное использование и сведения об их площади

Образуемые земельные участки	Основные виды разрешенного использования исходных земельных участков	код (числовое обозначение) основного вида разрешенного использования	Площадь земельных участков, кв.м
ЗУ65	дошкольное, начальное и среднее общее образование	3.5.1	575
ЗУ66	дошкольное, начальное и среднее общее образование	3.5.1	715
ЗУ67	амбулаторно-поликлиническое обслуживание	3.4.1	1959
ЗУ68	благоустройство территории	12.0.2	1122

Таблица 10. Перечень земельных участков, образованных на 5-м этапе проекта межевания территории, для которых предусмотрено изменение вида разрешенного использования, и сведения об их площади

Образуемые земельные участки	Основные виды разрешенного использования исходных земельных участков	Проектируемые основные виды разрешенного использования образуемых земельных участков	код (числовое обозначение) основного вида разрешенного использования после изменения вида разрешенного использования	Площадь земельных участков кв.м
ЗУ65	дошкольное, начальное и среднее общее образование	благоустройство территории	12.0.2	575
ЗУ66	дошкольное, начальное и среднее общее образование	улично-дорожная сеть	12.0.1	715
ЗУ67	амбулаторно-поликлиническое обслуживание	дошкольное, начальное и среднее общее образование	3.5.1	1959
ЗУ68	благоустройство территории	улично-дорожная сеть	12.0.1	1122

Описание местоположения границ образуемых земельных участков (координаты поворотных точек)

№	ЗУ65 S=575 м²	
	x	y
1	493135.44	2302666.49
2	493139.06	2302673.53
3	493129.94	2302689.83
4	493112.76	2302722.28
5	493111.55	2302724.47
6	493113.7	2302725.95
7	493098.67	2302758.45
8	493091.60	2302755.63
9	493126.36	2302684.85
1	493135.44	2302666.49

№	ЗУ66 S=715 м²	
	x	y
1	493027.11	2302784.28
2	493039.39	2302790.53
3	493094.32	2302767.85
4	493098.67	2302758.45
5	493091.60	2302755.63
6	493074.56	2302765.31
1	493027.11	2302784.28

№	ЗУ67 S=1959 м²	
	x	y
1	493079.34	2302636.41
2	493023.95	2302704.11
3	492978.56	2302759.59
4	492971.46	2302755.97
5	493027.2	2302688.03
6	493033.75	2302655.62
7	493054.21	2302630.67
8	493059.56	2302635.14
1	493079.34	2302636.41

№	ЗУ68 S=1122 м²	
	x	y
1	493089.01	2302634.98
2	493085.61	2302636.81
3	493079.34	2302636.41
4	493059.56	2302635.14
5	493054.21	2302630.67
6	493023.11	2302604.59
1	493034.68	2302590.43
	493089.01	2302634.98

3.6 6 этап межевания

На 6-м этапе проекта межевания территории предусмотрено образование следующих земельных участков:

с условным номером **ЗУ69**- путем объединения сохраненного в измененных границах после постановки на государственный учет и раздела на 5-м этапе проекта межевания территории земельного участка с условным номером **ЗУ62** и образованного на 5-м этапе проекта межевания территории земельного участка с условным номером **ЗУ67** (после постановки их на государственный кадастровый учет);

с условным номером **ЗУ70** путем раздела образованного на 3-м этапе проекта межевания территории земельного участка с условным номером **ЗУ58** (после постановки его на государственный кадастровый учет) с сохранением исходного земельного участка в измененных границах;

с условным номером **ЗУ71** путем раздела образованного на 2-м этапе проекта межевания территории земельного участка с условным номером **ЗУ45** (после постановки его на государственный кадастровый учет) с сохранением исходного земельного участка в измененных границах.

Таблица 11. Перечень образуемых земельных участков, разрешенное использование и сведения об их площади

Образуемые земельные участки	Основные виды разрешенного использования исходных земельных участков	код (числовое обозначение) основного вида разрешенного использования	Площадь земельных участков, кв.м
ЗУ69	дошкольное, начальное и среднее общее образование	3.5.1	14940
ЗУ70	земельные участки (территории) общего пользования	12.0.1	116
ЗУ71	улично-дорожная сеть	12.0.1	90

Таблица 12. Перечень земельных участков, образованных на 6-м этапе проекта межевания территории, для которых предусмотрено изменение вида разрешенного использования, и сведения об их площади

Образуемые земельные участки	Основные виды разрешенного использования исходных земельных участков	Проектируемые основные виды разрешенного использования образуемых земельных участков	код (числовое обозначение) основного вида разрешенного использования после изменения вида разрешенного использования	Площадь земельных участков кв.м
------------------------------	--	--	--	---------------------------------

ЗУ70	земельные участки (территории) общего пользования	улично-дорожная сеть	12.0.1	116
-------------	---	-------------------------	---------------	------------

**Описание местоположения границ образуемых земельных участков
(координаты поворотных точек)**

№	ЗУ69 S=14940 м²	
	x	y
1	493149.77	2302581.71
2	493132.16	2302629.52
3	493116.02	2302640.69
4	493107.8	2302654.97
5	493120.72	2302662.28
6	493127.09	2302650.24
7	493135.44	2302666.49
8	493126.36	2302684.85
9	493091.6	2302755.63
10	493074.56	2302765.31
11	493027.11	2302784.28
12	492971.46	2302755.97
13	493027.2	2302688.03
14	493033.75	2302655.62
15	493054.22	2302630.68
16	493059.56	2302635.14
17	493079.34	2302636.41
18	493085.61	2302636.81
19	493097.85	2302630.24
20	493103.65	2302627.15
21	493145.08	2302578.95

1	493149.77 2302581.71
---	----------------------

№	ЗУ70 S=116 м²	
	x	y
1	493014.55	2302597.52
2	493019.28	2302601.33
3	493031.14	2302587.23
4	493026.38	2302582.92
1	493014.55	2302597.52

№	ЗУ71 S=90 м²	
	x	y
1	493034.68	2302590.43
2	493023.11	2302604.59
3	493019.29	2302601.34
4	493031.15	2302587.24
1	493034.68	2302590.43

4. Перечень и сведения о площади образуемых земельных участков, которые будут отнесены к территориям общего пользования

Условный номер земельного участка	Вид разрешенного использования образуемого земельного участка	код вида разрешенного использования ЗУ	Площадь земельного участка, кв.м
ЗУ1	улично-дорожная сеть	12.0.1	11342
ЗУ4	улично-дорожная сеть	12.0.1	5435
ЗУ5	улично-дорожная сеть	12.0.1	1533
ЗУ6	улично-дорожная сеть	12.0.1	345
ЗУ7	улично-дорожная сеть	12.0.1	268
ЗУ8	улично-дорожная сеть	12.0.1	10
ЗУ11	улично-дорожная сеть	12.0.1	3087
ЗУ20	улично-дорожная сеть	12.0.1	427
ЗУ21	улично-дорожная сеть	12.0.1	79
ЗУ23	улично-дорожная сеть	12.0.1	156
ЗУ24	улично-дорожная сеть	12.0.1	497
ЗУ25	улично-дорожная сеть	12.0.1	63
ЗУ26	улично-дорожная сеть	12.0.1	87
ЗУ28	земельные участки (территории) общего пользования	12.0	109
ЗУ29	земельные участки (территории) общего пользования	12.0	340
ОП1	земельные участки (территории) общего пользования	12.0	21
ЗУ31	земельные участки (территории) общего пользования	12.0	37
ЗУ32	улично-дорожная сеть	12.0.1	161
ЗУ34	улично-дорожная сеть	12.0.1	214
ЗУ36	улично-дорожная сеть	12.0.1	1970
ЗУ42	улично-дорожная сеть	12.0.1	1942
ЗУ45	улично-дорожная сеть	12.0.1	2111
ЗУ49	улично-дорожная сеть	12.0.1	1400
ЗУ56	земельные участки (территории) общего пользования	12.0	141
ЗУ58	земельные участки (территории) общего пользования	12.0	1167

ЗУ66	улично-дорожная сеть	12.0.1	715
ЗУ68	улично-дорожная сеть	12.0.1	1122
ЗУ70	улично-дорожная сеть	12.0.1	116
ЗУ71	улично-дорожная сеть	12.0.1	90

5. Зоны с особыми условиями использования территории

На проектируемой территории объекты культурного наследия отсутствуют.

Охранные зоны устанавливаются в целях обеспечения благоприятных условий эксплуатации, обеспечения сохранности коммуникаций и предотвращения несчастных случаев.

Охранные зоны устанавливаются в соответствии с:

постановлением Главного государственного санитарного врача Российской Федерации от 14 марта 2002 № 10 «О введении в действие санитарных правил и норм «Зоны санитарной охраны источников водоснабжения и водопроводов питьевого назначения СанПиН 2.1.41110-02» (действует до 1 января 2025 года);

постановлением Правительства Российской Федерации от 24 февраля 2009 года № 160 «О порядке установления охранных зон объектов электросетевого хозяйства и особых условий использования земельных участков, расположенных в границах таких зон»;

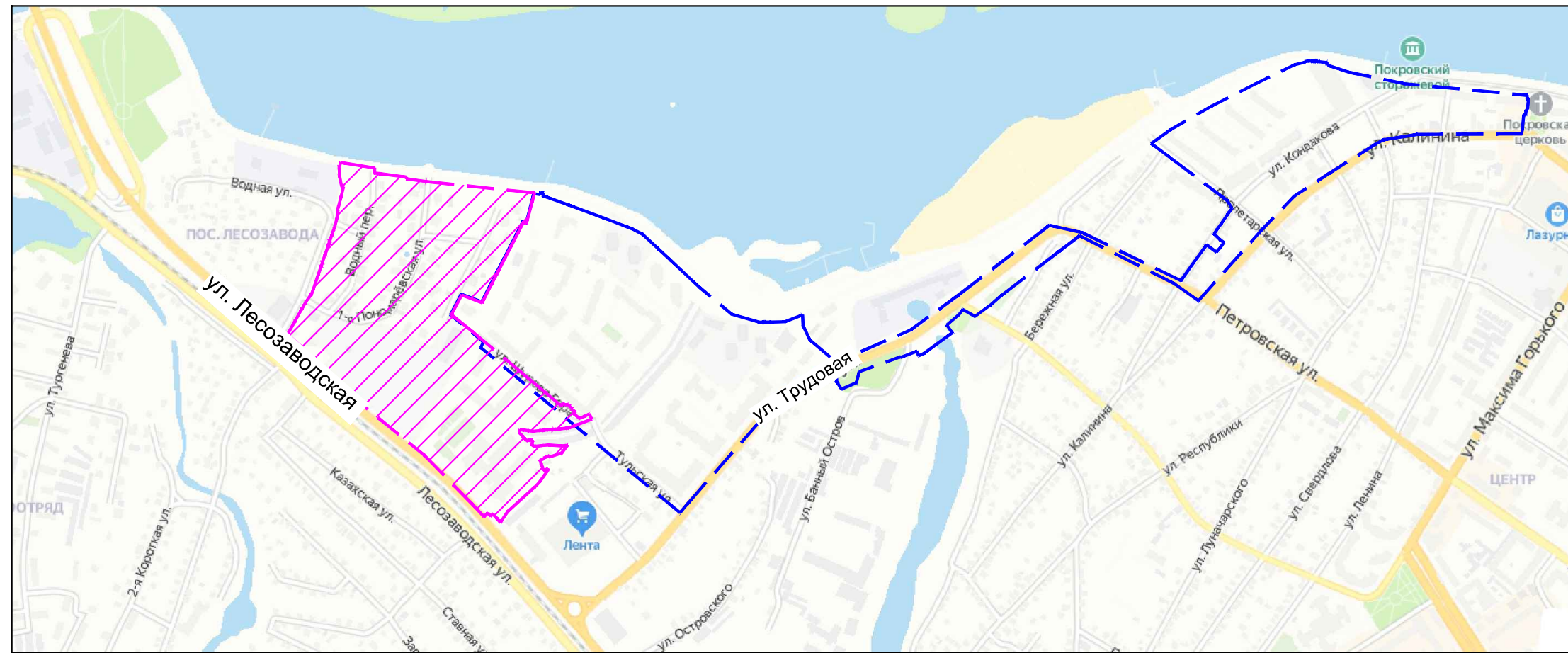
постановлением Правительства Российской Федерации от 9 июня 1995 года № 578 «Об утверждении Правил охраны линий и сооружений связи Российской Федерации»;

постановлением Правительства Российской Федерации от 20 ноября 2000 года № 878 «Об утверждении Правил охраны газораспределительных сетей»;

приказом Минстроя Российской Федерации от 17 августа 1992 года № 197 «О типовых правилах охраны коммунальных тепловых сетей»;

Сводом правил СП 36.13330.2012 «СНиП 2.05.06-85*. Магистральные трубопроводы» Актуализированная редакция СНиП 2.05.06-85*, утвержденным приказом Федерального агентства по строительству и жилищно-коммунальному хозяйству от 25 декабря 2012 года N 108/ГС,

действующими до утверждения Правительством Российской Федерации положений о зонах с особыми условиями использования территории соответствующего вида в соответствии со статьей 106 Земельного кодекса Российской Федерации.



УСЛОВНЫЕ ОБОЗНАЧЕНИЯ

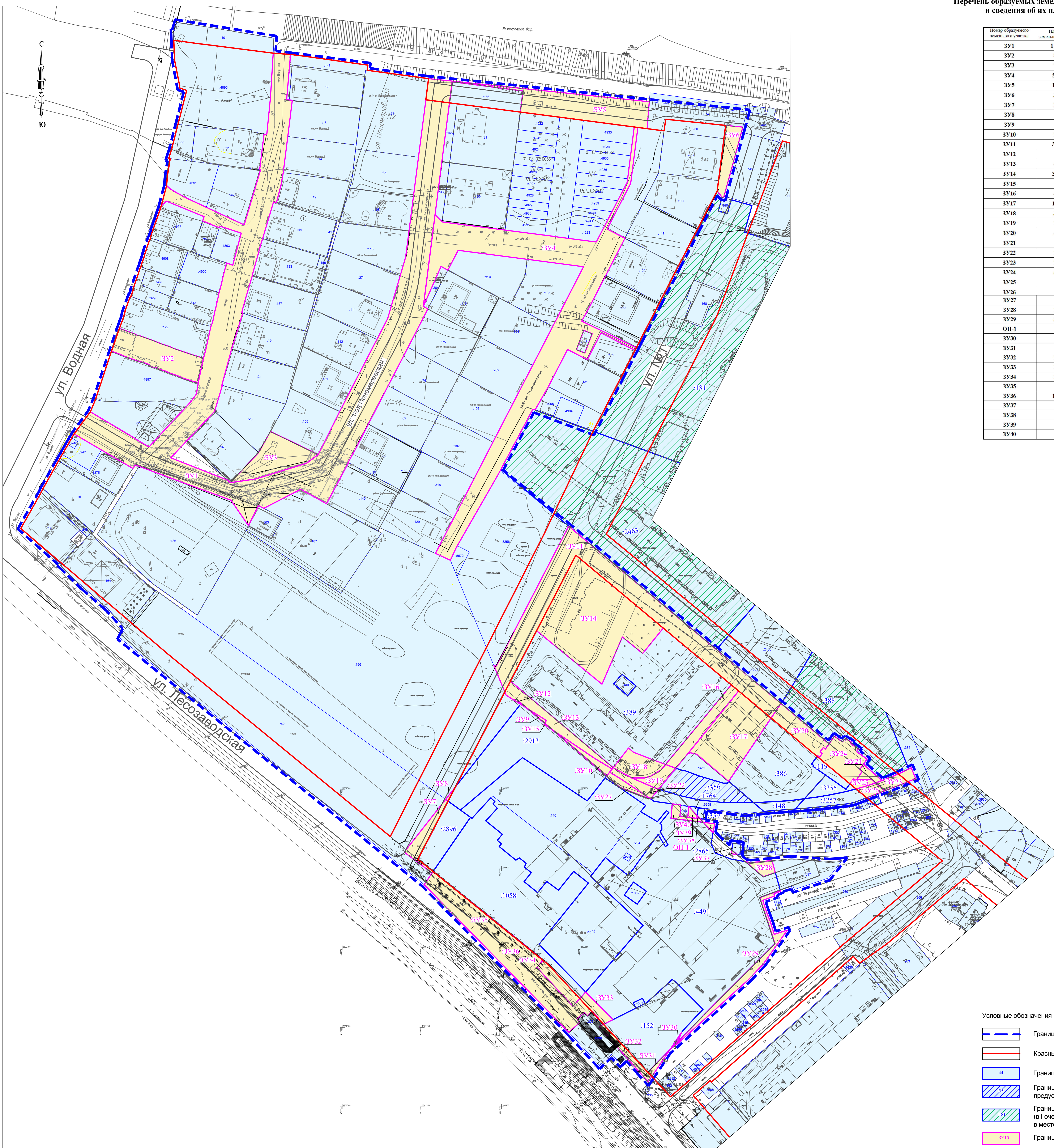
- Граница первой очереди проекта межевания территории
- Граница второй очереди проекта межевания территории

Взам. инв. №	
Подпись и дата	
Инв. № подл.	

Ш 5572-ПМТ						МАДОУ "Детский сад №14"		
Проект изменений в проект межевания части территории муниципального образования город Энгельс Энгельского муниципального района Саратовской области в границах: улица Лесозаводская - улица Водная - берег р. Волги - территория земельных участков с кадастровыми номерами: 64:50:010302:250, 64:50:010302:116, 64:50:010302:114, 64:50:010302:117, 64:50:010302:120, 64:50:010302:132, 64:50:010302:189, 64:50:010302:131, 64:50:010302:4949, 64:50:010302:4948, 64:50:010302:4904 - ул. 2-я Пономаревская - территория земельных участков с кадастровыми номерами: 64:50:010302:3256, 64:50:010302:389, 64:50:010302:386, 64:50:010302:119, 64:50:010302:148, 64:50:010302:382, 64:50:010302:2451, 64:50:010302:368, 64:50:010302:266								
Изм.	Кол.уч.	Лист	№ док	Подпись	Дата	Проект межевания территории. II очередь основная часть		
ГИП		Волгина		<i>Op</i>				
Нач.отд		Волгина		<i>Op</i>				
Нач.гр		Айдарова		<i>Aigdarova</i>				
Арх		Перминова		<i>Perminova</i>		Стадия Лист Листов ПМТ 1.1		
Схема границ второй очереди проекта межевания территории М 1:10 000								

Перечень образуемых земельных участков
и сведения об их площади

Номер образуемого земельного участка	Площадь земельного участка
ЗУ1	11342
ЗУ2	884
ЗУ3	753
ЗУ4	5435
ЗУ5	1533
ЗУ6	345
ЗУ7	268
ЗУ8	10
ЗУ9	16
ЗУ10	117
ЗУ11	3087
ЗУ12	6
ЗУ13	429
ЗУ14	3080
ЗУ15	2
ЗУ16	403
ЗУ17	1378
ЗУ18	347
ЗУ19	155
ЗУ20	427
ЗУ21	79
ЗУ22	158
ЗУ23	156
ЗУ24	497
ЗУ25	63
ЗУ26	87
ЗУ27	93
ЗУ28	109
ЗУ29	340
ОП-1	21
ЗУ30	8
ЗУ31	37
ЗУ32	161
ЗУ33	134
ЗУ34	214
ЗУ35	17
ЗУ36	1970
ЗУ37	4
ЗУ38	2
ЗУ39	25
ЗУ40	78



Условные обозначения

- Граница проекта межевания территории
- Красные линии
- Граница земельного участка по данным ЕГРН
- Граница земельного участка по данным ЕГРН, в отношении которого предусмотрено исправление реестровой ошибки в местоположении границ
- Граница земельного участка по данным ЕГРН, в отношении которого ранее в I очереди межевания было предусмотрено исправление реестровой ошибки в местоположении границ
- Граница образуемого земельного участка

Ш 5572-ПМТ		МАДОУ "Детский сад №14"	
Изм.	Лист	№ док.	Дата
ГПТ	Волгина	22%	
Нач.отд.	Волгина	22%	
Нач.гр.	Айдарова	22%	
Арх.	Перминова	22%	
Проект межевания территории. II очередь основная часть		Стадия	Лист
Чертеж межевания территории I этап М 1:1000		ПМТ	1.2.1
		Листов	

Имя, Фамилия, Подпись, дата

Перечень образуемых земельных участков
и сведения об их площади

Номер образуемого земельного участка	Площадь земельного участка
ЗУ41	5349
ЗУ42	1942
ЗУ43	380
ЗУ44	29
ЗУ45	3280
ЗУ46	128



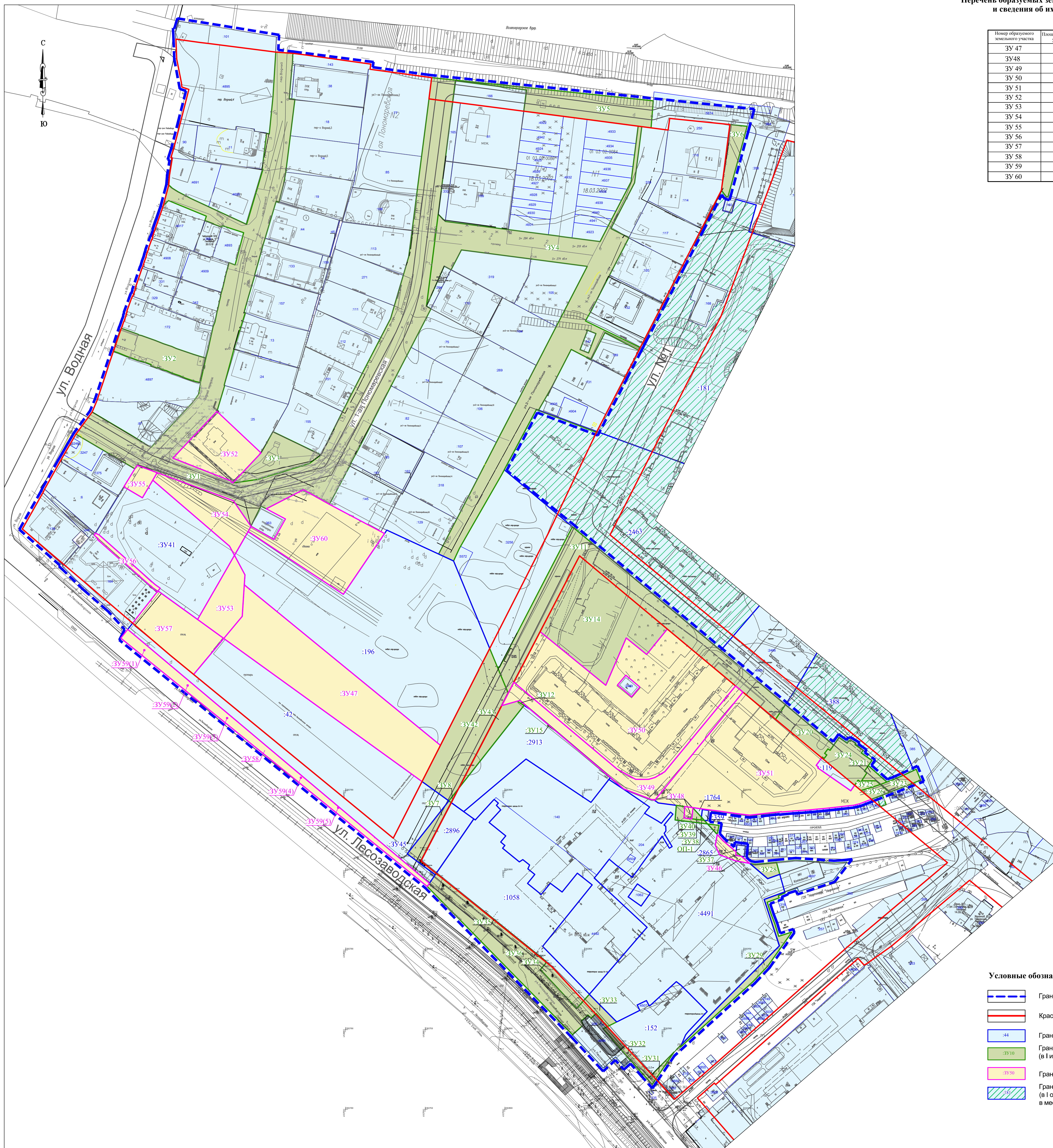
Условные обозначения

- Граница проекта межевания территории
- Красные линии
- Граница земельного участка по данным ЕГРН
- Граница образуемого земельного участка
- Граница ранее образованного земельного участка (в I этапе межевания)
- Граница земельного участка по данным ЕГРН, в отношении которого ранее (в I очереди межевания) было предусмотрено исправление реестровой ошибки в местоположении границ

Ш 5572-ПМТ					МАДОУ "Детский сад №14"		
Изм.	Кол.	Лист	№ док.	Подпись	Дата	Проект межевания территории. II очередь основная часть	
Ген.пл.	1	1	1	Волгина	22.08.2022	Стадия	Лист
Нач.отд.				Волгина		ПМТ	1.2.2
Нач.пр.				Айдарова		Чертеж межевания территории II этап М 1:1000	
Арх.				Перминова			

Перечень образуемых земельных участков
и сведения об их площади

Номер образуемого земельного участка	Площадь земельного участка, м²
ЗУ 47	4548
ЗУ 48	36
ЗУ 49	1400
ЗУ 50	7075
ЗУ 51	5241
ЗУ 52	1244
ЗУ 53	821
ЗУ 54	1109
ЗУ 55	186
ЗУ 56	140
ЗУ 57	1400
ЗУ 58	1167
ЗУ 59	2
ЗУ 60	2674



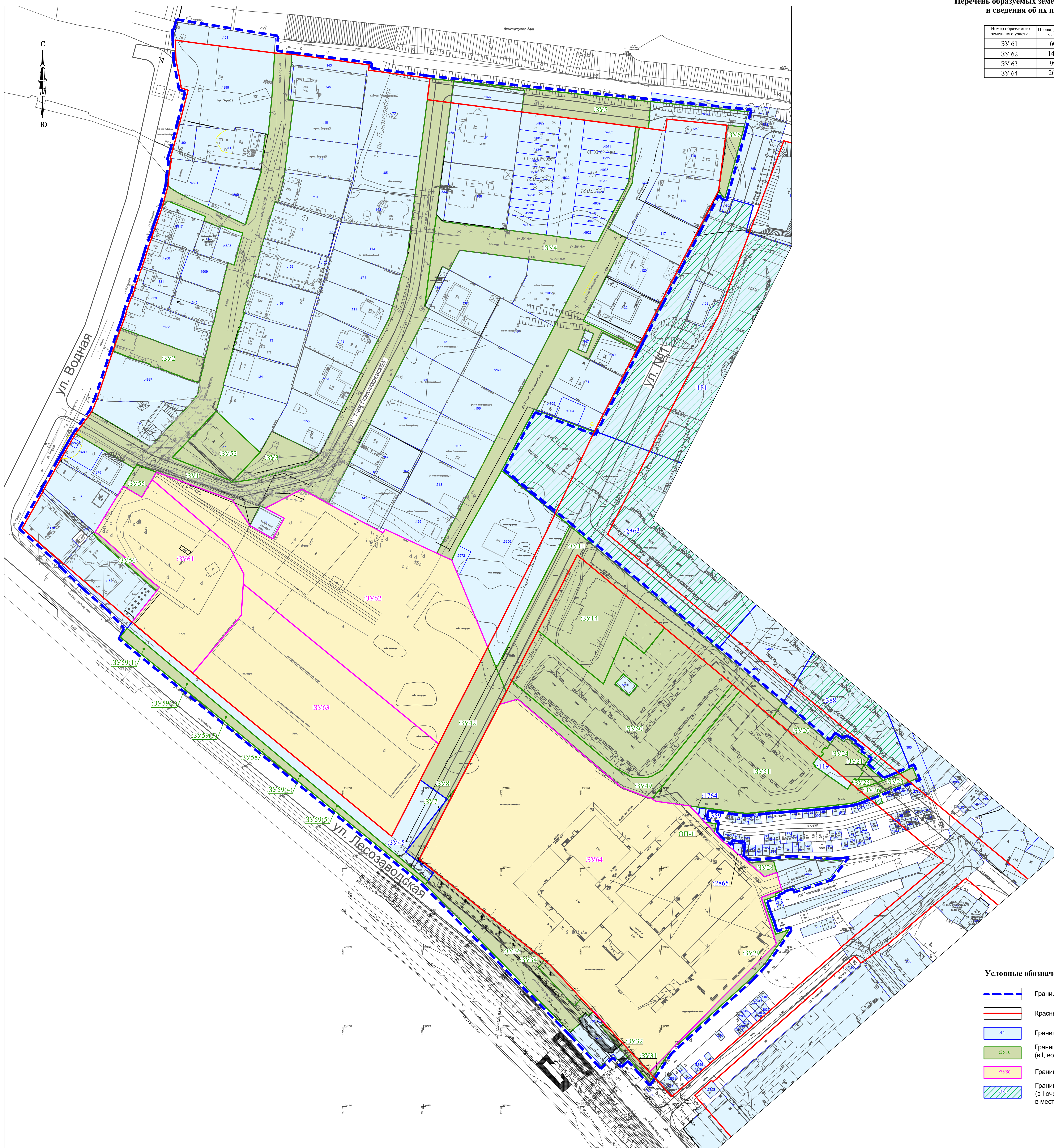
Условные обозначения

- Граница проекта межевания территории
- Красные линии
- Граница земельного участка по данным ЕГРН
- Граница ранее образованного земельного участка (в I и во II этапах межевания)
- Граница образуемого земельного участка
- Граница земельного участка по данным ЕГРН, в отношении которого ранее (в I очереди межевания) было предусмотрено исправление реестровой ошибки в местоположении границ

Ш 5572-ПМТ					МАДОУ "Детский сад №14"			
Изм.	Кол.	Лист	№ док.	Подпись	Дата	Студия	Лист	Листов
ГИП	Волгина	2/2	2/2			Проект межевания территории. II очередь основная часть	ПМТ	1.2.3
Нач. отд.	Волгина	2/2	2/2					
Нач. гр.	Айдарова	2/2	2/2			Чертеж межевания территории III этап М 1:1000		
Арх.	Перминова	2/2	2/2					

Перечень образуемых земельных участков
и сведения об их площади

Номер образуемого земельного участка	Площадь земельного участка, м²
ЗУ 61	6093
ЗУ 62	14271
ЗУ 63	9964
ЗУ 64	26793



Условные обозначения

- Граница проекта межевания территории
- Красные линии
- Граница земельного участка по данным ЕГРН
- Граница ранее образованного земельного участка (в I, во II и в III этапах межевания)
- Граница образуемого земельного участка
- Граница земельного участка по данным ЕГРН, в отношении которого ранее (в I очереди межевания) было предусмотрено исправление реестровой ошибки в местоположении границ

Лит. № подл. Подпись и дата. Взам. инв. №

		Ш 5572-ПМТ		МАДОУ "Детский сад №14"	
Изм.	Кол-во	Лист	№ док.	Подпись	Дата
ГИП	1	1	Волгина	27.04.2024	
Нач.отд.			Волгина	27.04.2024	
Нач.гр			Айдарова		
Арх			Перминова		
Проект межевания территории. II очередь основная часть				Стадия	Лист
Чертеж межевания территории IV этап М 1:1000				ПМТ	1.2.4
				Листов	

Перечень образуемых земельных участков
и сведения об их площади

Номер образуемого земельного участка	Площадь земельного участка, кв.
ЗУ 65	575
ЗУ 66	715
ЗУ 67	1959
ЗУ 68	1122



Условные обозначения

- Граница проекта межевания территории
- Красные линии
- Граница земельного участка по данным ЕГРН
- Граница ранее образованного земельного участка (в I, во II, в III и в IV этапах межевания)
- Граница образуемого земельного участка
- Граница земельного участка по данным ЕГРН, в отношении которого ранее (в I очереди межевания) было предусмотрено исправление реестровой ошибки в местоположении границ

Лит. № подл. Подпись и дата. Власть, инв. №

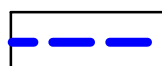
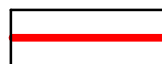


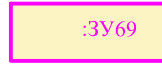

Ш 5572-ПМТ		МАДОУ "Детский сад №14"	
Изм.	Лист	№ док.	Подпись
ГПП	Волгина	02/24	
Нач.отд.	Волгина	02/24	
Нач.гр.	Айдарова	02/24	
Проект межевания территории. II очередь основная часть		Стадия	Лист
Чертеж межевания территории V этап М 1:1000		ПМТ	1.2.5
		Листов	
		Формат 841x841	

Перечень образуемых земельных участков
и сведения об их площади

Номер образуемого земельного участка	Площадь земельного участка, кв
ЗУ 69	14940
ЗУ 70	116
ЗУ 71	90



Условные обозначения

-  Граница проекта межевания территории
-  Красные линии
-  Граница земельного участка по данным ЕГРН
-  Граница ранее образованного земельного участка (в I, во II, в III, IV и в V этапах межевания)
-  Граница образуемого земельного участка
-  Граница земельного участка по данным ЕГРН, в отношении которого ранее (в I очереди межевания) было предусмотрено исправление реестровой ошибки в местоположении границ

Ш 5572-ПМТ		МАДОУ "Детский сад №14"	
Изм.	Лист	№ док.	Подпись
Г.И.П.	Волгина	22.04.2024	
Нач.отд.	Волгина	22.04.2024	
Нач.гр.	Айдарова	22.04.2024	
Проект межевания территории. II очередь основная часть		Стадия	Лист
Чертеж межевания территории VI этап М 1:1000		ПМТ	1.2.6
		