



**"Реконструкция моста через р. Терешка
на км 19+985 автоподъезда
к с. Елшанка - с. Поповка - с. Старая Лебежайка от
автомобильной дороги Р-228 "Сызрань-Саратов-
Волгоград" в Хвалынском районе
Саратовской области"**

ПРОЕКТНАЯ ДОКУМЕНТАЦИЯ

**Раздел 1
Пояснительная записка**

**Часть 4
Проект планировки территории
Книга 1
Основная часть проекта планировки территории**

0360200054020000111-ПЗ-ПШТ4.1

Том 1.4.1

2021 г.



**"Реконструкция моста через р. Терешка
на км 19+985 автоподъезда
к с. Елшанка - с. Поповка - с. Старая Лебежайка от
автомобильной дороги Р-228 "Сызрань-Саратов-
Волгоград" в Хвалынском районе
Саратовской области"**

ПРОЕКТНАЯ ДОКУМЕНТАЦИЯ

**Раздел 1
Пояснительная записка**

**Часть 4
Проект планировки территории
Книга 1
Основная часть проекта планировки территории**

0360200054020000111-ПЗ-ПШТ4.1

Том 1.4.1

Генеральный директор

Технический директор

Руководитель проекта




В.Н. Морозов

О.А. Деревякин

Е.С. Шальнев

2021 г.

Реконструкция моста через р. Терешка на км 19+985 автоподъезда к с. Елшанка - с. Поповка - с. Старая Лебежайка от автомобильной дороги Р-228 «Сызрань-Саратов-Волгоград» в Хвалынском районе Саратовской области

Содержание


		Стр.
	Содержание	2
	Состав проекта	3
1.	Основная часть проекта планировки территории. Графическая часть	4
2.	Положение о размещении линейных объектов	7

Согласовано

Взам. инв. №
Инв. № подл.

Подп. и дата

Инв. № подл.

						0360200054020000111-ПЗ-ППТ4.1			
Изм.	Кол.уч	Лист	№док	Подпись	Дата				
Разработал		Ткаченко			15.03.21	Основная часть проекта планировки территории	Стадия	Лист	Листов
Рук. пр.		Шальнев			15.03.21		П	2	
									

СОСТАВ ДОКУМЕНТАЦИИ ПО ПЛАНИРОВКЕ ТЕРРИТОРИИ ОБЪЕКТА

Книга 1. Основная часть проекта планировки территории.

Раздел 1. Основная часть проекта планировки территории. Графическая часть

Раздел 2. Положение о размещении линейных объектов

Книга 2. Материалы по обоснованию проекта планировки территории

Раздел 3. Материалы по обоснованию проекта планировки территории. Графическая часть

Раздел 4. Материалы по обоснованию проекта планировки территории. Пояснительная записка. Приложения

Книга 1. Основная часть проекта межевания территории

Раздел 1. Основная часть проекта межевания территории. Графическая часть

Раздел 2. Основная часть проекта межевания территории. Пояснительная записка. Приложения

Книга 2. Материалы по обоснованию проекта межевания территории

Раздел 3. Материалы по обоснованию проекта межевания территории. Графическая часть. Приложения

Проект планировки территории линейного объекта регионального значения выполнен в соответствии с требованиями технических регламентов, нормативов градостроительного проектирования, в том числе региональных нормативов градостроительного проектирования Саратовской области, градостроительных регламентов, с учетом границ территорий объектов культурного наследия, включенных в единый государственный реестр объектов культурного наследия (памятников истории и культуры) народов Российской Федерации, границ территорий вновь выявленных объектов культурного наследия, границ зон с особыми условиями использования территорий.

Руководитель проекта

Е.С. Шальнев

Инов. № подл.	Подп. и дата	Взам. инв. №

						Основная часть проекта планировки территории	Лист
Изм.	Колуч.	Лист	№ док.	Подп.	Дата		3

Реконструкция моста через р. Терешка на км 19+985 автоподъезда к с. Елшанка - с. Поповка - с. Старая Лебежайка от автомобильной дороги Р-228 «Сызрань-Саратов-Волгоград» в Хвалынском районе Саратовской области

Раздел 1. Основная часть проекта планировки территории. Графическая часть

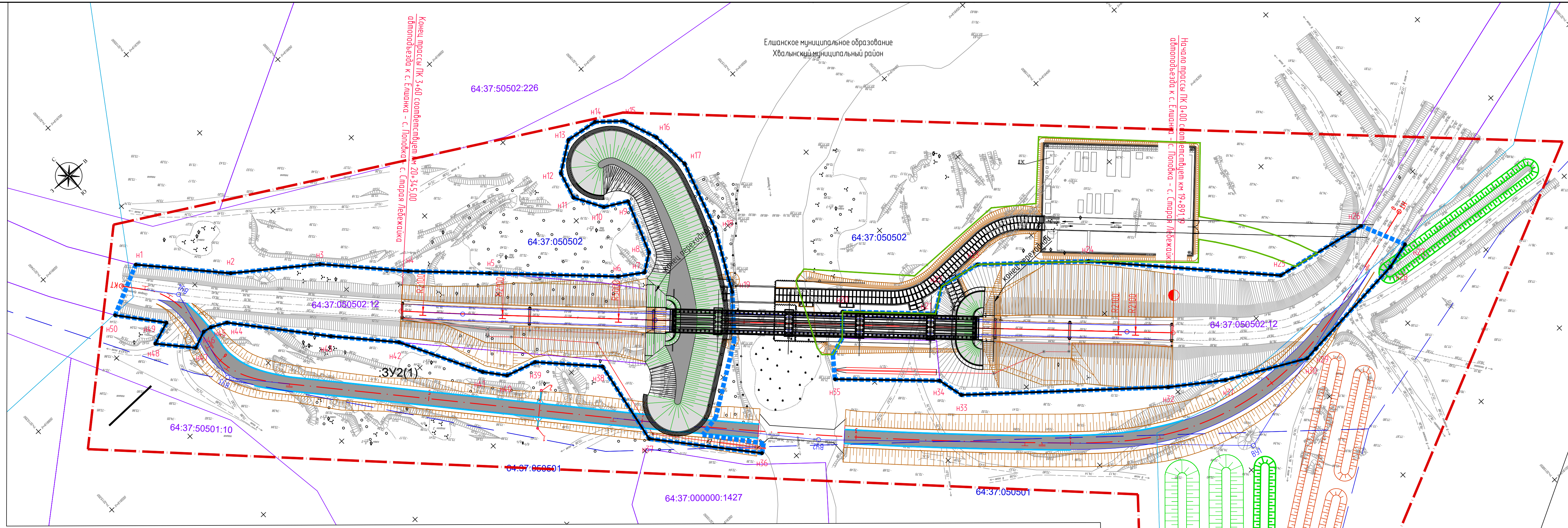
Перечень чертежей

Обозначение	Наименование	Примечание
0360200054020000111-ПЗ-ППТ4.1-1	Чертеж красных линий	1 лист
0360200054020000111-ПЗ-ППТ4.1-2	Чертеж границ зон планируемого размещения линейных объектов	1 лист

Инов. № подл.	Подп. и дата	Взам. инв. №

						Основная часть проекта планировки территории	Лист
Изм.	Колуч.	Лист	№док.	Подп.	Дата		4

Елшанское муниципальное образование
Хвалынский муниципальный район



Координаты и номера поворотных точек красных линий

Геоданные				
N	X	Y	Длина	Дир.углы
n1	616625.63	3215436.27	44.44	138°22'30"
n2	616592.41	3215465.79	41.81	127°20'29"
n3	616567.05	3215499.03	41.35	137°41'44"
n4	616536.47	3215526.86	37.84	134°40'44"
n5	616509.86	3215553.77	60.02	134°37' 5"
n6	616467.71	3215596.49	12.48	124°29'48"
n7	616460.64	3215606.77	9.59	55°31'17"
n8	616466.07	3215614.68	25.72	20°48' 5"
n9	616490.12	3215623.81	11.63	299°44'43"
n10	616495.89	3215613.71	14.78	330°24' 8"
n11	616508.74	3215606.41	12.80	15°44'37"
n12	616521.06	3215609.89	15.97	56° 0' 3"
n13	616529.99	3215623.13	14.94	99°15'16"
n14	616527.59	3215637.87	13.43	131°27'14"
n15	616518.69	3215647.94	16.94	159°45'57"
n16	616502.80	3215653.80	18.06	176° 5'28"
n17	616484.78	3215655.03	33.17	198° 3'41"
n18	616453.25	3215644.74	30.76	207°58'54"
n19	616426.08	3215630.31	278.34	315°48' 7"
Периметр 456 м.				

Геоданные				
N	X	Y	Длина	Дир.углы
n20	616384.24	3215661.48	43.37	134°29'10"
n21	616353.85	3215692.42	13.01	53°36'50"
n22	616361.20	3215703.16	19.66	101°42'36"
n23	616357.21	3215722.41	51.81	131°29'12"
n24	616322.89	3215761.22	89.85	137°24'30"
n25	616256.74	3215822.03	43.98	101°31'47"
n26	616247.95	3215865.12	245.04	303°47'35"
Периметр 262 м.				

Геоданные				
N	X	Y	Длина	Дир.углы
n27	616227.65	3215874.20	12.53	256° 9'20"
n28	616224.65	3215862.03	51.53	265°35'34"
n29	616220.69	3215800.65	6.12	264°56'28"
n30	616220.15	3215804.55	39.40	298°21'14"
n31	616238.86	3215769.88	26.84	306° 8' 8"
n32	616254.69	3215748.20	96.49	311° 0'44"
n33	616318.01	3215675.39	12.11	346°23'18"
n34	616329.78	3215672.54	48.80	313°59' 0"
n35	616363.67	3215637.42	273.06	119°52'37"
Периметр 294 м.				

Геоданные				
N	X	Y	Длина	Дир.углы
n36	616361.83	3215589.08	53.03	320°25'31"
n37	616402.70	3215555.29	40.07	10°21'24"
n38	616442.12	3215562.50	31.54	316°54'47"
n39	616465.15	3215540.95	14.48	287°33'15"
n40	616469.52	3215527.15	11.47	321°34'42"
n41	616478.51	3215520.02	41.41	332°41'50"
n42	616515.31	3215501.03	31.86	318° 9'55"
n43	616539.04	3215479.78	48.89	320°38'41"
n44	616576.84	3215448.78	7.81	297° 7'22"
n45	616580.40	3215441.83	3.94	281° 6'38"
n46	616581.16	3215437.96	6.31	249° 7'16"
n47	616578.20	3215430.20	19.02	318°59'13"
n48	616592.55	3215417.72	11.08	71°25' 4"
n49	616596.08	3215428.22	24.22	321°28'10"
n50	616615.03	3215413.13	308.33	145°12'18"
Периметр 347 м.				

Условные обозначения границ:

- - Границы проектируемой территории
- - Границы зоны планируемого размещения объекта регионального значения - автомобильной дороги
- - Границы кадастровых кварталов, обозначение кадастрового квартала
- - Границы кадастровых участков, обозначение кадастрового номера
- - Устанавливаемые красные линии

1. Система координат - МСК-64
2. Система высот - Балтийская 1977 г.
3. Отметки даны в метрах
4. Объект полностью расположен в водоохранной зоне р. Терешка

036020005402000011-ПЗ-ППТ.4.1-1

Реконструкция моста через р. Терешка на км 19+985 автоподъезда к с. Елшанка - с. Поповка - с. Старая Лебежайка от автомобильной дороги Р-228 "Сызрань-Саратов-Волгоград" в Хвалынском районе Саратовской области

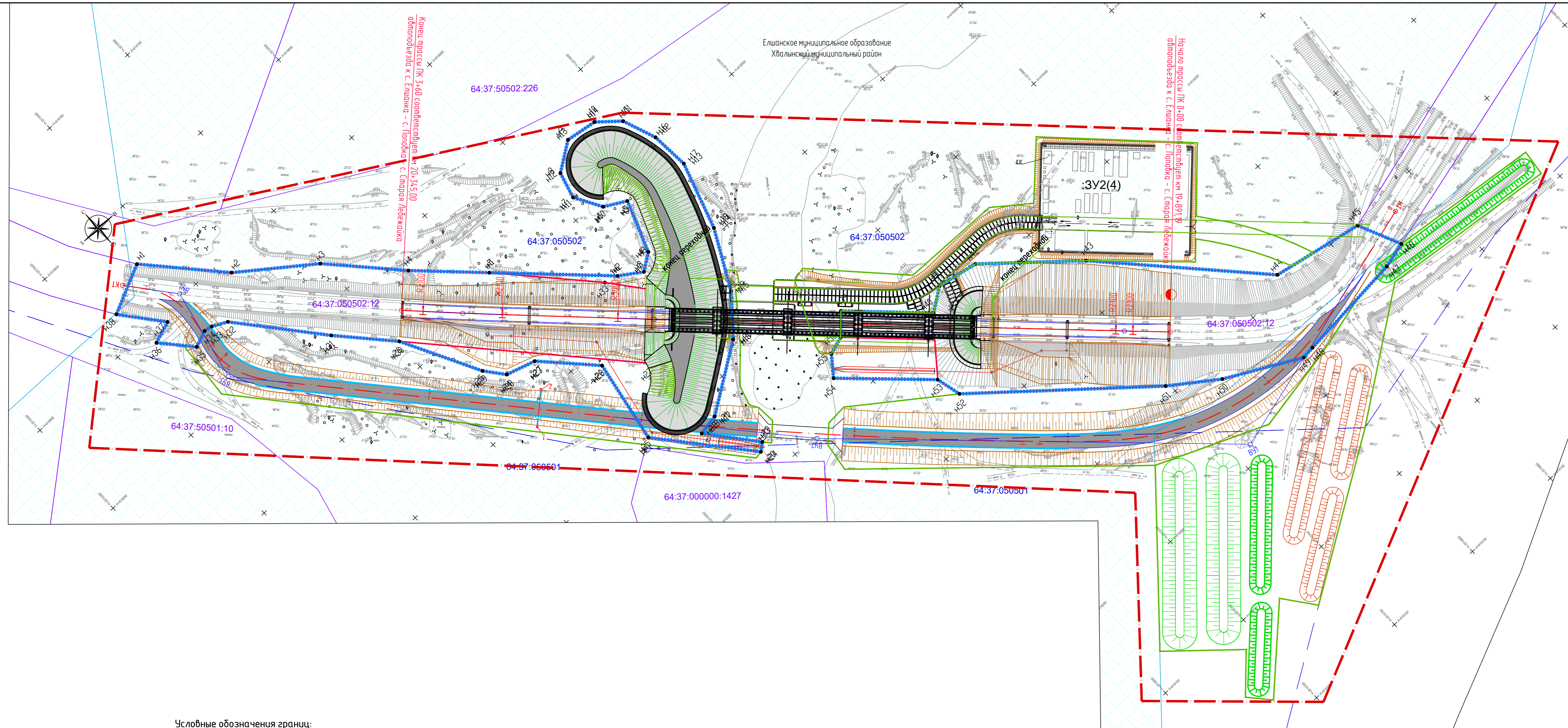
Изм.	Кол.уч.	Лист	№ док.	Подпись	Дата
Разработал	Шальнев	24.03.21			24.03.21
Рук.пр-та	Шальнев	24.03.21			24.03.21

Основная (утверждаемая) часть проекта планировки территории	Стандарт	Лист	Листов
	П	1	

Чертеж красных линий
М 1:1000



Лист № подл. / Подпись и дата / Взам. инв. № / Е:\Объекты\Саратовская область\Хвалынский район\Терешка\ПЗ-ППТ.4.1\04.05.21\04.01_644



Перечень координат характерных точек границ зон планируемого размещения линейного объекта

Геоданные				
N	X	Y	Длина	Дир.углы
n1	616625.63	3215436.27	44.44	138°22'30"
n2	616592.41	3215465.79	41.81	127°20'29"
n3	616567.05	3215499.03	41.35	137°41'44"
n4	616536.47	3215526.86	37.84	134°40'44"
n5	616509.86	3215553.77	60.02	134°37' 5"
n6	616467.71	3215596.49	12.48	124°29'48"
n7	616460.64	3215606.77	9.59	55°31'17"
n8	616466.07	3215614.68	25.72	20°48' 5"
n9	616490.12	3215623.81	11.63	299°44'43"
n10	616495.89	3215613.71	14.78	330°24' 8"
n11	616508.74	3215606.41	12.80	15°44'37"
n12	616521.06	3215609.89	15.97	56° 0' 3"
n13	616529.99	3215623.13	13.43	99°15'16"
n14	616527.59	3215637.87	14.94	131°27'14"
n15	616518.69	3215647.94	16.94	159°45'57"
n16	616502.80	3215653.80	18.06	176° 5'28"
n17	616484.78	3215655.03	33.17	198° 3'41"
n18	616453.25	3215644.74	30.76	207°58'54"
n19	616426.08	3215630.31	22.52	220°47'58"
n20	616409.03	3215615.60	37.02	236°39'17"
n21	616388.68	3215584.67	10.05	260°16'14"
n22	616386.99	3215574.77	28.63	141° 7'48"
n23	616364.69	3215592.73	4.65	231°53' 7"
n24	616361.83	3215589.08	53.03	320°25'31"
n25	616402.70	3215555.29	40.07	10°21'24"
n26	616442.12	3215562.50	31.54	316°54'47"
n27	616465.15	3215540.95	14.48	287°33'15"
n28	616469.52	3215527.15	11.47	321°34'42"
n29	616478.51	3215520.02	41.41	318° 9'55"
n30	616515.31	3215501.03	31.86	320°38'41"
n31	616539.04	3215479.78	7.81	297° 7'22"
n32	616576.84	3215448.78	3.94	281° 6'38"
n33	616580.40	3215441.83	8.31	249° 7'16"
n34	616581.16	3215437.96	19.02	318°59'13"
n35	616578.20	3215430.20	11.08	71°25' 4"
n36	616592.55	3215417.72	24.22	321°28'10"
n37	616596.08	3215428.22	25.45	65°23'18"
n38	616615.03	3215413.13		

Периметр 931 м. Общая площадь 15040 кв.м.

Геоданные				
N	X	Y	Длина	Дир.углы
n39	616384.24	3215661.48	43.37	134°29'10"
n40	616353.85	3215692.42	13.01	55°36'50"
n41	616361.20	3215703.16	19.66	101°42'36"
n42	616357.21	3215722.41	51.81	131°29'12"
n43	616322.89	3215761.22	89.85	137°24'30"
n44	616256.74	3215822.03	43.98	101°31'47"
n45	616247.95	3215865.12	22.24	155°54'50"
n46	616227.65	3215874.20	12.53	256° 9'20"
n47	616224.65	3215862.03	51.53	265°35'34"
n48	616220.69	3215810.65	6.12	264°56'28"
n49	616220.15	3215804.55	39.40	298°21'14"
n50	616238.86	3215769.88	26.84	306° 8' 8"
n51	616254.69	3215748.20	96.49	311° 0'44"
n52	616318.01	3215675.39	12.11	346°23'18"
n53	616329.78	3215672.54	48.80	313°59' 0"
n54	616363.67	3215637.42	11.51	38°16'13"
n55	616372.70	3215644.55	8.83	72°53'49"
n56	616375.30	3215652.99	12.33	43°31'16"

Периметр 610 м. Общая площадь 12239 кв.м.

Условные обозначения границ:

- - - - - - Границы проектируемой территории
- - - - - - Границы зоны планируемого размещения объекта регионального значения - автомобильной дороги
- Границы кадастровых кварталов, обозначение кадастрового квартала
- Границы кадастровых участков, обозначение кадастрового номера

Зоны с особыми условиями использования территории:

- Водоохранная зона р. Терешка

- 1 Система координат - МСК-64
- 2 Система высот - Балтийская 1977 г.
- 3 Отметки даны в метрах

0360200054020000111-ПЗ-ППТ4.1-2				
Реконструкция моста через р. Терешка на км 19+985 автоподъезда к с. Елшанка - с. Поповка - с. Старая Лебязка от автомобильной дороги Р-228 "Сызрань-Саратов-Волгоград" в Хвалынском районе Саратовской области				
Изм.	Кол.уч.	Лист	№ док.	Подпись
Разработал	Говоров	24.03.21		
Рук.пр-та	Шальнев	24.03.21		
Основная (утверждаемая) часть проекта планировки территории		Стандия	Лист	Листов
		П	1	
Чертеж границ зон планируемого размещения линейных объектов				
М 1:1000				
Н. контр.	Говоров	24.03.21		
Г. контр.	Пригорнев	24.03.21		

Е:\Объекты\Саратовская область\Хвалынский район\Терешка\ПЗ-ППТ4.1\06.05.21\08-11\8-А4

Лист № подл. 0
Листов в объеме 1
Взам. инв. №

Раздел 2. Положение о размещении линейных объектов

Введение

Основания для подготовки проекта планировки территории

Проект планировки территории в целях реконструкции моста через р. Терешка на км 19+985 автоподъезда к с. Елшанка - с. Поповка - с. Старая Лебежайка от автомобильной дороги Р-228 «Сызрань-Саратов-Волгоград» в Хвалынском районе Саратовской области разработан ООО «Институт «Проектмостореконструкция» на основании Государственного контракта от 12.10.2020 г. №0360200054020000111 заключенного с ГКУ Саратовской области «Дирекция транспорта и дорожного хозяйства», на основании распоряжения ГКУ Саратовской области «Дирекция транспорта и дорожного хозяйства» «О подготовке проекта планировки и проекта межевания территории» от 05.04.2021 г. №12-02р/9, в соответствии с государственной программой Саратовской области «Развитие транспортной системы», утвержденной постановлением Правительства Саратовской области от 29.12.2018 № 773-П.

Автоподъезд к с. Елшанка - с. Поповка - с. Старая Лебежайка от автомобильной дороги Р-228 «Сызрань-Саратов-Волгоград» согласно п.7 Приложения №37 постановления Правительства Саратовской области от 06.05.2008 г. №175-П является дорогой регионального или межмуниципального значения.

Нормативные правовые и нормативно-технические документы:

1. Градостроительный кодекс Российской Федерации от 29.12.2004 г. № 190-ФЗ.
2. Земельный кодекс Российской Федерации от 25.10.2001 г. № 136-ФЗ.
3. Водный кодекс Российской Федерации от 03.06.2006 г. № 74-ФЗ.
4. Гражданский кодекс Российской Федерации от 30.11.1994 г. № 51-ФЗ
5. Федеральный закон «О землеустройстве» от 18.06.2001 г. № 78-ФЗ
6. Федеральный закон "О государственной регистрации недвижимости" от 13.07.2015 г. № 218-ФЗ.
7. Федеральный закон от 31.12.2014 г. № 499-ФЗ «О внесении изменений в Земельный кодекс Российской Федерации и отдельные законодательные акты Российской Федерации»
8. Федеральный закон от 08.11.2007 г. № 257-ФЗ «Об автомобильных дорогах и о дорожной деятельности в Российской Федерации и о внесении изменений в отдельные законодательные акты Российской Федерации».
9. Постановление Правительства Российской Федерации от 02.09.2009 г. № 717 «О нормах отвода земель для размещения автомобильных дорог и (или) объектов дорожного сервиса».
10. Постановление Правительства Российской Федерации от 24.02.2009 г. № 160 «О порядке установления охранных зон объектов электросетевого хозяйства и особых условий использования земельных участков, расположенных в границах таких зон» (вместе с «Правилами установления охранных зон объектов электросетевого хозяйства и особых условий использования земельных участков, расположенных в границах таких зон»).

Изм.	Колуч.	Лист	№док.	Подп.	Дата

Основная часть						Лист
проекта планировки территории						7

Реконструкция моста через р. Терешка на км 19+985 автоподъезда к с. Елшанка - с. Поповка - с. Старая Лебежайка от автомобильной дороги Р-228 «Сызрань-Саратов-Волгоград» в Хвалынском районе Саратовской области

11. Постановление Правительства Российской Федерации от 12 мая 2017 г. №564 «Об утверждении Положения о составе и содержании проектов планировки территории, предусматривающих размещение одного или нескольких линейных объектов».

12. Приказ Министерства строительства и жилищно-коммунального хозяйства Российской Федерации от 25 апреля 2017 г. №740/пр «Об установлении случаев подготовки и требований к подготовке, входящей в состав материалов по обоснованию проекта планировки территории схемы вертикальной планировки, инженерной подготовки и инженерной защиты территории».

13. Приказ Министерства строительства и жилищно-коммунального хозяйства Российской Федерации от 25 апреля 2017 г. №742/пр «О порядке установления и отображения красных линий, обозначающих границы территорий, занятых линейными объектами и (или) предназначенных для размещения линейных объектов».

14. Закон Саратовской области от 09.10.2006 г. № 96-ЗСО «О регулировании градостроительной деятельности в Саратовской области».

15. Постановление Правительства Саратовской области от 30.04.2021 г. 314-П «Об утверждении схемы территориального планирования Саратовской области».

16. СП 34.13330.2012 Актуализированная редакция «СНиП 2.05.02-85* Автомобильные дороги».

17. СП 131.13330.2012 Актуализированная редакция «СНиП 23-01-99 Строительная климатология».

18. СП 35.13330.2011 Свод правил. Мосты и трубы. Актуализированная редакция СНиП 2.05.03-84*.

19. СП 47.13330.2016 Свод правил. Инженерные изыскания для строительства. Основные положения. Актуализированная редакция СНиП 11-02-96

20. СП 11-104-97 Инженерно-геодезические изыскания для строительства.

21. СП 317.1325800.2017 Свод правил. Инженерно-геодезические изыскания для строительства. Общие правила производства работ.

22. СП 116.13330.2012 Свод правил. Инженерная защита территорий, зданий и сооружений от опасных геологических процессов. Основные положения. Актуализированная редакция СНиП 2.07.01-89*.

23. СП 42.13330.2016 Свод правил. Градостроительство. Планировка и застройка городских и сельских поселений. Актуализированная редакция СНиП 2.07.01-89*.

24. ГОСТ 32869-2014 Межгосударственный стандарт. Дороги автомобильные общего пользования. Требования к проведению топографо-геодезических изысканий.

25. ГОСТ 32868-2014 Межгосударственный стандарт. Дороги автомобильные общего пользования. Требования к проведению инженерно-геологических изысканий.

26. СП 11-103-97 Инженерно-гидрометеорологические изыскания для строительства.

27. СП 11-102-97 Инженерно-экологические изыскания для строительства.

Исходные данные и условия для подготовки документации по планировке территории

- материалы предварительных согласований места размещения проектируемого объекта;
- кадастровые планы территории и кадастровые выписки о земельных участках, представленные ФГИС ЕГРН;

Инов. № подл.	Подп. и дата	Взам. инв. №							Основная часть проекта планировки территории	Лист 8
			Изм.	Колуч.	Лист	№док.	Подп.	Дата		

Реконструкция моста через р. Терешка на км 19+985 автоподъезда к с. Елшанка - с. Поповка - с. Старая Лебежайка от автомобильной дороги Р-228 «Сызрань-Саратов-Волгоград» в Хвалынском районе Саратовской области

- топографический план территории с нанесенными проектными решениями по автомобильной дороге;
- результаты топографической съемки, М1:1000; М1:5000
- отчеты об инженерно-геодезических, инженерно – геологических, инженерно - экологических, инженерно - гидрометеорологических и экономических изысканиях.

Проект планировки территории подготовлен в целях обеспечения устойчивого развития проектируемой территории, установления параметров планируемого развития проектируемой территории, установления зон планируемого размещения автомобильных дорог и объектов дорожного сервиса в границах их полосы отвода, установления границ земельных участков, предназначенных для реконструкции моста, принятия решения о резервировании земель для государственных нужд Саратовской области для реконструкции моста через р. Терешка на км 19+985 автоподъезда к с. Елшанка - с. Поповка - с. Старая Лебежайка от автомобильной дороги Р-228 «Сызрань-Саратов-Волгоград» в Хвалынском районе Саратовской области, определения перечня земельных участков (их частей), подлежащих изъятию, зданий, строений, сооружений, подлежащих изъятию и сносу для государственных нужд Саратовской области для реконструкции моста через р. Терешка на км 19+985 автоподъезда к с. Елшанка - с. Поповка - с. Старая Лебежайка от автомобильной дороги Р-228 «Сызрань-Саратов-Волгоград» в Хвалынском районе Саратовской области.

Документация по планировке территории выполнена на основании результатов инженерных изысканий в соответствии с требованиями технических регламентов.

Проект планировки территории состоит из основной части проекта планировки территории и материалов по обоснованию проекта планировки территории, основной части проекта межевания территории и материалов по обоснованию проекта межевания территории.

1. Наименование, основные характеристики (категория, протяженность, проектная мощность, пропускная способность, грузонапряженность, интенсивность движения) и назначение планируемых для размещения линейных объектов, а также линейных объектов, подлежащих реконструкции в связи с изменением их местоположения

В административном отношении объект проектирования расположен на территории Хвалынского муниципального района Саратовской области.

Начало трассы ПК 0+00 назначено на оси существующей автодороги с асфальтобетонным покрытием на км 19+891,19 в 162,81 м от середины существующего моста. Румб начального направления СЗ:45°37'25", а общее направление трассы северо-западное.

По всей трассе приняты три угла поворота (см. ведомость углов поворота, прямых и кривых). Радиус ВУ №1 (ПК 0+21,46) 2100 м, ВУ №2 (ПК 2+41,51) 5000 м, ВУ №3 (ПК 3+31,21). Румб конечного направления СЗ:44°00'08".

Конец трассы ПК 3+60 назначен на оси существующей автодороги с асфальтобетонным покрытием на км 20+345 в 291 м от середины существующего моста.

Протяженность проектируемого участка составляет – 0,360 км.

Продольный профиль

Продольный профиль запроектирован с помощью программы «Топоматик Robur – Автомобильные дороги», из необходимости выполнения следующих условий:

Инов. № подл.	Подп. и дата	Взам. инв. №
---------------	--------------	--------------

						Основная часть проекта планировки территории	Лист
Изм.	Колуч.	Лист	№док.	Подп.	Дата		9

Реконструкция моста через р. Терешка на км 19+985 автоподъезда к с. Елшанка - с. Поповка - с. Старая Лебейжайка от автомобильной дороги Р-228 «Сызрань-Саратов-Волгоград» в Хвалынском районе Саратовской области

- доведение параметров подходов к мосту до нормативных значений;
- сопряжения с проезжей частью моста;
- сопряжения участка автомобильной дороги с существующей дорогой;
- проложения трассы по существующей дороге;
- обеспечения водоотвода.

Показатели трассы в продольном профиле:

- Минимальный радиус выпуклой кривой – 5016,71 м;
- Минимальный радиус вогнутой кривой – 6970,60 м;
- Максимальный продольный уклон – 26,30 ‰.

Мост расположен на дороге IV категории.

Габарит мостового сооружения по ширине принят в соответствии с параметрами поперечного профиля трассы на данном участке и обеспечивает размещение двух полос движения.

Основные параметры сооружения. Для обеспечения непрерывности условий движения по трассе, основные параметры сооружения соответствуют параметрам поперечного профиля на подходах и приняты следующими:

- расчетная скорость движения – 80 км/ч;
- число полос движения – 2;
- ширина полос движения – 3,0 м;
- ширина полос безопасности – 1,0 м;
- служебные проходы – 2×0.75 м.

Нагрузки. После капитального ремонта сооружение обеспечит пропуск современных временных нагрузок по ГОСТ 32960-2014:

- от автотранспортных средств – в виде полос АК с классом нагрузки K=14;
- от тяжёлой одиночной нагрузки НК – в виде четырехосной тележки Н14.

Срок службы сооружения. В соответствии с приказом № 157 от 01 ноября 2007 г. Министерства Транспорта Российской Федерации утверждены межремонтные сроки проведения капитального ремонта искусственных сооружений на автомобильных дорогах общего пользования федерального значения (приложение №4 к приказу).

Для IV дорожно-климатической зоны межремонтные сроки проведения работ по капитальному ремонту искусственных сооружений составляют:

- для монолитных железобетонных конструкций – 42 года;
- для сборных железобетонных конструкций с напрягаемой арматурой – 38 лет.

Для IV дорожно-климатической зоны межремонтные сроки выполнения работ по ремонту искусственных сооружений составляют:

- для монолитных железобетонных конструкций – 28 лет;
- для сборных железобетонных конструкций с напрягаемой арматурой – 26 лет.

Общие данные

Схема моста (21,0+3×33,0+21,0) м (полные длины пролетных строений). Длина сооружения по задним граням открьлков составляет 147,88 м.

Инов. № подл.	Подп. и дата	Взам. инв. №
---------------	--------------	--------------

Изм.	Колуч.	Лист	№ док.	Подп.	Дата
------	--------	------	--------	-------	------

Реконструкция моста через р. Терешка на км 19+985 автоподъезда к с. Елшанка - с. Поповка - с. Старая Лебежайка от автомобильной дороги Р-228 «Сызрань-Саратов-Волгоград» в Хвалынском районе Саратовской области

2. Перечень субъектов Российской Федерации, перечень муниципальных районов, городских округов в составе субъектов Российской Федерации, перечень поселений, населенных пунктов, внутригородских территорий городов федерального значения, на территориях которых устанавливаются зоны планируемого размещения линейных объектов

В административном отношении объект расположен в границах Елшанского муниципального образования Хвалынского муниципального района Саратовской области.

3. Перечень координат характерных точек границ зон планируемого размещения линейных объектов

н1	616625.63	3215436.27
н2	616592.41	3215465.79
н3	616567.05	3215499.03
н4	616536.47	3215526.86
н5	616509.86	3215553.77
н6	616467.71	3215596.49
н7	616460.64	3215606.77
н8	616466.07	3215614.68
н9	616490.12	3215623.81
н10	616495.89	3215613.71
н11	616508.74	3215606.41
н12	616521.06	3215609.89
н13	616529.99	3215623.13
н14	616527.59	3215637.87
н15	616518.69	3215647.94
н16	616502.80	3215653.80
н17	616484.78	3215655.03
н18	616453.25	3215644.74
н19	616426.08	3215630.31
н20	616409.03	3215615.60
н21	616388.68	3215584.67
н22	616386.99	3215574.77
н23	616364.69	3215592.73
н24	616361.83	3215589.08
н25	616402.70	3215555.29
н26	616442.12	3215562.50
н27	616465.15	3215540.95
н28	616469.52	3215527.15
н29	616478.51	3215520.02
н30	616515.31	3215501.03
н31	616539.04	3215479.78
н32	616576.84	3215448.78

Инов. № подл.	Подп. и дата	Взам. инв. №

Изм.	Колуч.	Лист	№ док.	Подп.	Дата

Основная часть
проекта планировки территории

Лист

12

Реконструкция моста через р. Терешка на км 19+985 автоподъезда к с. Елшанка - с. Поповка - с. Старая Лебежайка от автомобильной дороги Р-228 «Сызрань-Саратов-Волгоград» в Хвалынском районе Саратовской области

н33	616580.40	3215441.83
н34	616581.16	3215437.96
н35	616578.20	3215430.20
н36	616592.55	3215417.72
н37	616596.08	3215428.22
н38	616615.03	3215413.13
№	X	Y
н39	616384.24	3215661.48
н40	616353.85	3215692.42
н41	616361.20	3215703.16
н42	616357.21	3215722.41
н43	616322.89	3215761.22
н44	616256.74	3215822.03
н45	616247.95	3215865.12
н46	616227.65	3215874.20
н47	616224.65	3215862.03
н48	616220.69	3215810.65
н49	616220.15	3215804.55
н50	616238.86	3215769.88
н51	616254.69	3215748.20
н52	616318.01	3215675.39
н53	616329.78	3215672.54
н54	616363.67	3215637.42
н55	616372.70	3215644.55
н56	616375.30	3215652.99

4. Перечень координат характерных точек границ зон планируемого размещения линейных объектов, подлежащих реконструкции в связи с изменением их местоположения

В данном проекте отсутствуют зоны планируемого размещения линейных объектов, подлежащих реконструкции в связи с изменением их местоположения.

5. Предельные параметры разрешенного строительства, реконструкции объектов капитального строительства, входящих в состав линейных объектов в границах зон их планируемого размещения

Предельные (минимальные и (или) максимальные) размеры земельных участков, предельные параметры разрешенного строительства, реконструкции объектов капитального строительства, расположенных в зонах транспортной и инженерной инфраструктур, устанавливаются в соответствии с проектной документацией.

Инов. № подл.	Подп. и дата	Взам. инв. №
---------------	--------------	--------------

Изм.	Колуч.	Лист	№ док.	Подп.	Дата

6. Мероприятия по защите сохраняемых объектов капитального строительства (здание, строение, сооружение, объекты, строительство которых не завершено), существующих и строящихся на момент подготовки проекта планировки территории, от возможного негативного воздействия в связи с размещением линейных объектов

Для сохранения режима реки, сложившегося за время эксплуатации существующего сооружения в проекте сохранено плановое положение струенаправляющей дамбы.

Отсыпка тел регулиционных сооружений производится из дренирующего грунта с коэффициентом фильтрации (после уплотнения) не менее 2 м/сут. Дренирующую засыпку необходимо уплотнить до коэффициента уплотнения не менее 0,98. Планировка откосов регулиционных сооружений производится механизированным способом. Откосы конуса и струенаправляющей дамбы укреплены монолитным бетоном толщиной 12 см по слою щебня толщиной 10 см. В основании конуса и струенаправляющей дамбы предусмотрено устройство железобетонного бруса с устройством каменной рисбермы.

7. Мероприятия по сохранению объектов культурного наследия от возможного негативного воздействия в связи с размещением линейных объектов

В соответствии с письмом Управления по охране объектов культурного наследия правительства Саратовской области №03-03/499-исх от 17.11.2020 г. на участке проектирования отсутствуют объекты культурного наследия либо объекты, обладающие признаками объекта культурного наследия (в т.ч. археологического).

8. Мероприятия по охране окружающей среды

Мероприятия по охране атмосферного воздуха

При проведении работ по подготовке территории строительства для снижения антропогенной нагрузки на атмосферный воздух проектом предусмотрено выполнение ряда природоохранных мероприятий.

Мероприятия по уменьшению выбросов в воздушную среду включают:

- сокращение единиц строительной техники, задействованной при производстве работ, осуществляющей параллельное ведение работ;
- контроль за работой техники в период вынужденного простоя или технического перерыва в работе; стоянка техники в эти периоды разрешается только при неработающем двигателе;
- применение закрытой транспортировки и разгрузки строительных материалов, связанных с загрязнением атмосферы;
- применение средств пылеподавления (гидрообеспыливание водой) при разгрузке строительных материалов, связанных с загрязнением атмосферы, и устройстве дорожной одежды;
- исключение работы техники на холостом ходу;
- использование при работе с пылящими материалами грейферов;

Изн. № подл.	Подп. и дата	Взам. инв. №
--------------	--------------	--------------

Изм.	Колуч.	Лист	№ док.	Подп.	Дата

Реконструкция моста через р. Терешка на км 19+985 автоподъезда к с. Елшанка - с. Поповка - с. Старая Лебежайка от автомобильной дороги Р-228 «Сызрань-Саратов-Волгоград» в Хвалынском районе Саратовской области

- при выгрузке пылящих материалов применение специальных загрузочных рукавов или брезентовых тентов, позволяющих экранировать пыление с трех сторон;

Мероприятия по защите территории от физических факторов воздействия

При организации строительной площадки необходимо предусмотреть следующие мероприятия по защите от шума в период производства работ:

1. В местах проведения строительных работ поблизости от населенных пунктов ограничить период проведения строительных работ запретом работ в ночное время (с 23 до 07 час.);
2. Ограничить время шумных работ с 9:00 до 18:00;
3. Исключить работу техники на холостом ходу;
4. Применять разновременный режим работы строительной техники на период проведения строительных работ. Неодновременность работы наиболее шумной техники на строительной площадке.
5. Использовать строительные машины и механизмы с минимальными уровнями звука;
6. Использовать установку шумопоглощающих/шумоизолирующих и виброизолирующих приспособлений (виброизоляторов, вибродемпферов).

Стационарные машины и механизмы следует размещать на строительной площадке с учетом наличия естественных преград, которыми могут быть котлованы, заборы, здания, другие механизмы, снижающие уровень шума в направлении на защищаемый объект; обеспечить соблюдение технологии проведения строительных работ; оповестить жителей близлежащих домов о графике проведения строительных работ.

Мероприятия по охране и рациональному использованию земельных ресурсов и почвенного покрова

В целях охраны земельных ресурсов в период строительства проектируемого объекта предусмотрены следующие мероприятия:

- обязательное соблюдение границ территории, отведенной в постоянное пользование под производство работ, на всем протяжении строительства;
- ограждение зоны строительных работ;
- максимальное сокращение размеров строительных и технологических площадок для производства строительного-монтажных работ;
- организация вертикальной планировки строительных площадок для предотвращения застаивания воды на их поверхностях;
- устройство твердых покрытий проездов строительной техники и автотранспорта для предотвращения инфильтрации загрязненного поверхностного стока в грунт;
- сбор хозяйственно-бытовых сточных вод в гидроизолированные накопители и биотуалеты с последующим вывозом;
- установка на строительных площадках закрытых металлических контейнеров для сбора бытовых отходов и их своевременный вывоз;
- организация сбора и вывоза строительных отходов и строительного мусора, без временного хранения, по мере образования;
- использование системы оборотного водоснабжения «Мойдодыр» для мойки колес автотранспорта при выезде с территории строительных площадок;
- избыточный грунт, образующийся при земляных работах, подлежит вывозу по договору с лицензированной организацией на санкционированные полигоны;

Инд. № подл.	Подп. и дата	Взам. инв. №

						Основная часть проекта планировки территории	Лист
Изм.	Колуч.	Лист	№ док.	Подп.	Дата		15

Реконструкция моста через р. Терешка на км 19+985 автоподъезда к с. Елшанка - с. Поповка - с. Старая Лебежайка от автомобильной дороги Р-228 «Сызрань-Саратов-Волгоград» в Хвалынском районе Саратовской области

применение технически исправных машин и механизмов с отрегулированной топливной арматурой, исключающей потери ГСМ;

ремонт и обслуживание машин и механизмов, а также их заправка топливом на территории стройплощадок не предусматривается;

обслуживание строительной техники производится только на постоянных производственных базах или на специально отведенных площадках с покрытием, предохраняющим от попадания в почву и грунтовые воды горюче-смазочных материалов.

Мероприятия по охране геологической среды

Для предотвращения воздействия на геологическую среду, проектом помимо принятия надежных конструктивных решений, предусмотрено выполнение специальных технологических мероприятий.

Учитывая, что на территории строительства предусмотрен комплекс работ по гидроизоляции, весь комплекс работ обеспечит отсутствие негативного воздействия на прилегающую территорию в части возможного возникновения размыва или эрозии.

При выполнении предусмотренных проектом технических решений и природоохранных мероприятий, эксплуатация проектируемого объекта не будет оказывать существенного воздействия на недра и подземные воды.

Мероприятия по рациональному использованию и охране водных ресурсов от истощения и загрязнения

Проектом предусмотрен комплекс природоохранных мероприятий, направленных на предотвращение загрязнения водных ресурсов на период строительства объекта.

Мероприятия на строительных площадках

Проектом предусмотрено соблюдение режима работ, сводящего к минимуму возможность загрязнения поверхностных и подземных вод:

- вертикальная планировка строительных площадок предотвращает сток ливневых сточных вод с их территорий;
- покрытие строительных площадок железобетонными плитами предупреждает просачивание ливневых сточных вод в грунтовые воды;
- сбор поверхностных сточных вод с территории строительных площадок с дальнейшим вывозом лицензированной организацией;
- строительные материалы поставляются по мере необходимости, строительный мусор вывозится без временного хранения, по мере образования;
- строительная техника доставляется к месту производства работ на основании календарного плана работ;
- места длительного стояния строительной техники предусматриваются с твердым водонепроницаемым покрытием и обвалованием;
- заправка самоходной техники топливом производится на городских АЗС;
- ремонт и техническое обслуживание машин и механизмов осуществляется на производственных базах подрядчика и субподрядных организаций;
- применение технически исправных машин и механизмов с отрегулированной топливной арматурой, исключающей потери ГСМ;
- передвижение транспортных средств и строительной техники строго в пределах строительной полосы;

Инов. № подл.	Подп. и дата	Взам. инв. №				

						Основная часть проекта планировки территории	Лист
Изм.	Колуч.	Лист	№док.	Подп.	Дата		16

Реконструкция моста через р. Терешка на км 19+985 автоподъезда к с. Елшанка - с. Поповка - с. Старая Лебежайка от автомобильной дороги Р-228 «Сызрань-Саратов-Волгоград» в Хвалынском районе Саратовской области

- мойка колес автотранспорта при выезде с территории строительной площадки предусмотрена с использованием системы оборотного водоснабжения;
- строгое соблюдение технологии и сроков проведения работ;
- максимальное использование сборных, завозимых на объект в готовом виде, железобетонных и металлических конструкций

Мероприятия при организации водопотребления и водоотведения в период строительства

Водопотребление из поверхностных и подземных источников и водоотведение со строительных площадок в водные объекты на период строительства не предусмотрены. Предусмотрено привозное водоснабжение.

Хозяйственно-бытовые сточные воды в пределах строительных площадок накапливаются в гидроизолированных ёмкостях бытовых сточных вод и в биотуалетах и вывозятся по договору со специализированной организацией.

При выполнении буровых и земляных работ предусмотрена **санитарная охрана подземных вод** в соответствии с СП 2.1.5.1059-01 «Гигиеническими требованиями по охране подземных вод от загрязнения».

Проектом предусмотрены следующие мероприятия по защите подземных вод от загрязнения:

- водонепроницаемость емкостей для хранения сырья, твердых и жидких бытовых отходов;
- предупреждение фильтрации загрязненных вод с поверхности почвы в водоносные горизонты;
- хранение сыпучих материалов под навесом на гидроизоляционных настилах.

Мероприятия по охране растительного и животного мира, водных биоресурсов

Для снижения негативного воздействия от освоения рассматриваемой территории на состояние флоры и фауны предусматривается:

- строгое соблюдение границ участков работ в полосе отвода;
- осуществление движения всех видов транспортных средств только в пределах организованных проездов;
- исключение возможности несанкционированного съезда автомобилей за пределы проезжей части и обочин или с выделенных стоянок;
- запрет рубки деревьев и уборки кустарника вне пределов полосы, отведенной под реконструкцию проектируемого участка и сооружений;
- недопущение механических повреждений деревьев на территории проектирования;
- снос зеленые насаждения только в безлиственном состоянии с одновременным вывозом порубочных остатков;
- на нарушенных участках временно занимаемых земель после завершения строительства предусмотрено улучшение условий существования растительности (рекультивация почв, внесение удобрений и т.п.);
- проектными решениями предусматривается на период строительства ограждение строительных площадок конструкциями, ограничивающими возможность попадания животных в пределы стройплощадки;

Инов. № подл.	Подп. и дата	Взам. инв. №

						Основная часть проекта планировки территории	Лист 17
Изм.	Колуч.	Лист	№ док.	Подп.	Дата		

Реконструкция моста через р. Терешка на км 19+985 автоподъезда к с. Елшанка - с. Поповка - с. Старая Лебежайка от автомобильной дороги Р-228 «Сызрань-Саратов-Волгоград» в Хвалынском районе Саратовской области

- электрические подстанции предусмотрены блочные, закрытого типа, что предотвращает проникновение животных на территорию подстанции и попадание их в узлы и механизмы;
- проектом предусмотрены компенсационные выплаты собственникам за вырубку зеленых насаждений, в порядке, определенном законодательством РФ.

Непосредственно на территории, отведенной под размещение объекта, в ходе проведения инженерно-экологических изысканий, животные, подлежащие охране, отсутствуют.

9. Мероприятия по защите территории от чрезвычайных ситуаций природного и техногенного характера, в том числе по обеспечению пожарной безопасности и гражданской обороне

Перечень мероприятий по предотвращению в ходе строительства опасных инженерно-геологических и техногенных явлений, иных опасных природных процессов

Для предотвращения в ходе строительства опасных инженерно-геологических и техногенных явлений в зоне влияния нового строительства, необходимо, помимо принятия надежных конструктивных проектных решений, предусмотреть выполнение специальных технологических мероприятий.

Основными причинами возникновения опасных инженерно-геологических и техногенных явлений, деформаций существующих зданий и сооружений при строительстве вблизи них могут являться:

изменение гидрогеологических условий, в том числе подтопление, связанное с повышением уровня подземных вод;

увеличение сжимающих напряжений в основании под фундаментами существующих зданий сооружений, вызванное строительством вблизи них;

устройство котлованов или изменение планировочных отметок;

технологические факторы, такие как динамические воздействия, влияние устройства всех видов свай, фундаментов глубокого заложения и ограждающих конструкций котлованов, влияние устройства инъекционных анкеров, влияние специальных видов работ (замораживание, инъекция и пр.);

негативные процессы в грунтовом массиве, связанные с выполнением геотехнических работ (суффозионные процессы, образование плывунов и пр.).

При производстве строительного-монтажных работ около существующих сооружений рекомендуется:

максимально сокращать сроки работы всех видов земляных работ;

не допускать складирования строительных материалов в непосредственной близости от бровки котлована;

при погружении металлического или деревянного шпунта, для уменьшения сил трения, следует заполнять замки шпунтин перемятой пластичной глиной, раствором тиксотропной бентонитовой глины, полимерными и другими смазками;

осуществлять мониторинг за состоянием возводимых искусственных сооружений, дорожной насыпи и окружающих её сооружений, среды в период строительства.

Инов. № подл.	Подп. и дата	Взам. инв. №

						Основная часть проекта планировки территории	Лист
Изм.	Колуч.	Лист	№ док.	Подп.	Дата		18

Реконструкция моста через р. Терешка на км 19+985 автоподъезда к с. Елшанка - с. Поповка - с. Старая Лебейжайка от автомобильной дороги Р-228 «Сызрань-Саратов-Волгоград» в Хвалынском районе Саратовской области

Производство работ в непосредственной близости от существующих инженерных коммуникаций и пересечений с ними осуществляется в соответствии с требованиями СП 45.13330.2012 «Земляные сооружения, основания и фундаменты. Актуализированная редакция СНиП 3.02.01-87», ППР и нормативных документов эксплуатационных организаций. Указанные работы выполняются под наблюдением производителя работ, на которого оформлено разрешение, а также представителей технического надзора заказчика и эксплуатационных служб, которые на месте определяют границы.

Применение землеройных механизмов, ударных инструментов (ломы, кирки, клинья, пневматические инструменты и др.) вблизи действующих подземных коммуникаций и сооружений запрещается. При разработке траншей и котлованов вскрытые подземные сооружения и коммуникации защищаются специальным коробом и подвешиваются.

При обнаружении в процессе производства земляных работ несоответствия расположения действующих инженерных сетей и сооружений с рабочими чертежами, а также при обнаружении фрагментов старых зданий и сооружений, археологических древностей и других исторических ценностей, работы приостанавливаются. На стройплощадку немедленно вызываются представители проектной организации, заказчика, эксплуатационной организации, а также органов охраны культурного наследия для фиксации фактического положения и принятия согласованных решений с целью продолжения работ. По возможности, проектные решения вносятся на месте в рабочие чертежи с отметкой в журнале производства работ.

При проведении мониторинговых наблюдений необходимо обеспечивать контроль за изменениями внешних условий стабильности параметров измерительных устройств. При необходимости следует проводить тарировку измерительных устройств и вносить поправки в результаты измерений в зависимости от изменения температуры, влажности воздуха и других факторов.

Используемые для наблюдений приборы и оборудование должны быть сертифицированы, поверены или аттестованы в соответствии с требованиями нормативных документов Госстандарта России.

Выбор точек измерений необходимо производить по рекомендациям ГОСТ 24846-2012. На участках с наибольшей интенсивностью изменения наблюдаемых величин количество точек измерения должно быть увеличено. При этом частота наблюдений должна быть согласована со скоростью выполняемых строительно – монтажных работ.

Производственные процессы, при которых необходим наибольший контроль следующие:

- все виды земляных работ при устройстве фундамента;
- погружение свай;
- монтаж всех ж.б. и металлических элементов (в том числе: перемычек, прогонов, ригелей, колонн, ферм, перекрытий и покрытий, сборных перегородок, диафрагм жесткости, инженерных сетей);
- устройство открытых траншей для укладки подземных инженерных сетей.

Мониторинг целесообразно осуществлять с использованием комплексной автоматизированной программы, позволяющей оперативно выявлять все возникающие отклонения, устанавливать необходимые взаимосвязи и регулировать весь процесс в целом.

Инд. № подл.	Подп. и дата	Взам. инв. №

						Основная часть проекта планировки территории	Лист
Изм.	Колуч.	Лист	№ док.	Подп.	Дата		19

Реконструкция моста через р. Терешка на км 19+985 автоподъезда к с. Елшанка - с. Поповка - с. Старая Лебежайка от автомобильной дороги Р-228 «Сызрань-Саратов-Волгоград» в Хвалынском районе Саратовской области

При выборе системы наблюдений необходимо учитывать величины расчетных прогнозов скорости протекания процессов и их изменение во времени, продолжительность измерений, ошибки измерений за счет изменения погодных условий, а также влияние аномалий геофизических, температурных, электрических и других полей.

Точность систем наблюдений и методов контроля должны обеспечивать достоверность получаемой информации, результатов измерений и согласованность их с расчетными прогнозами, а также соответствовать требованиям к увязке между собой данных отдельных систем наблюдений в пространстве и во времени.

Описание системы пожарной безопасности линейного объекта и обеспечивающих его функционирование зданий, строений и сооружений, проектируемых в составе линейного объекта

Проектируемый объект расположен в Хвалынском районе Саратовской области на дороге IV категории.

На участке строительства в пределах границ объекта, соблюдаются положения СП 12.13130.2009 «Определение категорий помещений, зданий и наружных установок по взрывопожарной и пожарной опасности» и Федерального закона N 123-ФЗ "Технический регламент о требованиях пожарной безопасности" (с изменениями и дополнениями).

В соответствии с требованиями СП 12.13130.2009 «Определение категорий помещений, зданий и наружных установок по взрывопожарной и пожарной опасности» проектируемый мост не является пожароопасным объектом и не категоризируется по признаку пожарной опасности.

В составе линейного объекта здания и сооружения, обеспечивающие их функционирование отсутствуют. Данный линейный объект сам по себе является противопожарным сооружением, обеспечивающим возможность доступа пожарных машин к прилегающим территориям. Расчет мостового полотна выполнен на нагрузку 252 кН на ось, что обеспечивает беспрепятственный проезд тяжелой спецтехники, в том числе и пожарных машин. Радиусы закруглений на примыканиях к прилегающей территории приняты нормативные, что обеспечивает беспрепятственный проезд спецтранспорта, в том числе и пожарных машин.

В процессе строительства должно быть обеспечено:

- соблюдение требований пожарной безопасности, предусмотренных «Правилами противопожарного режима в Российской Федерации»;
- пожаробезопасное проведение строительных и монтажных работ;
- наличие и исправное содержание средств борьбы с пожаром;
- возможность безопасной эвакуации и спасения людей на проектируемых объектах.

Противопожарная защита проектируемого объекта, для которого разработан настоящий раздел, в течении всего жизненного цикла, включая период строительства, обеспечивается, в том числе контролем за соблюдением противопожарного режима.

Характеристика пожарной опасности технологических процессов, используемых на линейном объекте

Проектируемый мост, сам по себе не имеет пожароопасных технологических процессов. Пожарная опасность проектируемых объектов характеризуется, перемещающимися по дороге,

Инд. № подл.	Подп. и дата	Взам. инв. №
--------------	--------------	--------------

Изм.	Колуч.	Лист	№ док.	Подп.	Дата

Реконструкция моста через р. Терешка на км 19+985 автоподъезда к с. Елшанка - с. Поповка - с. Старая Лебежайка от автомобильной дороги Р-228 «Сызрань-Саратов-Волгоград» в Хвалынском районе Саратовской области

транспортными средствами и перевозимыми грузами, а также инженерных сетей, пересекающих проектируемый мост или расположенных вдоль него на некотором удалении, включая:

- кабельные электрические сети;
- высоковольтные линии электропередач ВЛ 0.4 кВ;
- электролинии искусственного наружного освещения;
- линии связи.

Пожарная опасность проектируемых электрических сетей обусловлена наличием трансформаторного масла, используемого в трансформаторной подстанции. Трансформаторное масло - горючая жидкость, способная самостоятельно гореть после удаления источника зажигания и имеет температуру воспламенения 1800С. Причины возникновения пожара могут быть:

- а) неэлектрического характера:
 - нарушение требований пожарной безопасности (ПБ).
- б) электрического характера:
 - короткие замыкания;
 - перегрузки;
 - электрическая дуга;
 - статическое электричество;
 - большие переходные сопротивления.

Надежная эксплуатация трансформаторов и их пожарная безопасность должны обеспечиваться:

- содержанием в исправном состоянии устройств охлаждения, регулирования и защиты оборудования;
- качественным выполнением ремонтов основного и вспомогательного оборудования, устройств автоматики и защиты;
- маслоприемные устройства под трансформаторами должны содержаться в исправном состоянии для исключения при аварии растекания масла и попадания его в кабельные каналы и другие сооружения;
- в пределах бортовых ограждений маслоприемника гравийная засыпка должна содержаться в чистом состоянии и не реже одного раза в год промываться.

При эксплуатации моста пожароопасных технологических процессов не используется.

Мероприятия по обеспечению безопасности пожарных подразделений

Для обоснования требований к обеспечению безопасности пожарной охраны при ликвидации пожара использовались положения ТРОТПБ и Правил противопожарного режима в Российской Федерации.

Безопасность личного состава подразделений пожарной охраны при ликвидации возможных пожаров на проектируемом объекте обеспечивается комплексом конструктивных, объемно-планировочных, инженерно-технических и организационных мероприятий, установленных в соответствии с требованиями статьи 90 ТРОТПБ.

Проезд пожарной техники от мест дислокации пожарной части до защищаемых объектов, предусмотренных в составе рассматриваемых частей проектной документации, предусматривается по существующей сети дорог и проектируемой автодороге.

Инд. № подл.	Подп. и дата	Взам. инв. №

						Основная часть проекта планировки территории	Лист
Изм.	Колуч.	Лист	№ док.	Подп.	Дата		21

Реконструкция моста через р. Терешка на км 19+985 автоподъезда к с. Елшанка - с. Поповка - с. Старая Лебежайка от автомобильной дороги Р-228 «Сызрань-Саратов-Волгоград» в Хвалынском районе Саратовской области

Проезды для пожарной техники к защищаемым объектам обеспечивается по автомобильным дорогам и проездам с твердым асфальтовым покрытием, ширина проездов более 3,5 м, что удовлетворяет требованиям пп. 8.6, 8.9 СП 4.13130.2013.

Личный состав ПЧ обеспечен согласно нормам табельной оснащенности средствами индивидуальной защиты:

органов дыхания и зрения пожарных, соответствующих требованиям ст. 119 ФЗ от 22.07.2008 г № 123-ФЗ;

специальной защитной одеждой пожарных, соответствующих требованиям ст. 120 ФЗ от 22.07.2008 г № 123-ФЗ;

средствами защиты рук, ног и головы, соответствующих требованиям ст. 121 ФЗ от 22.07.2008 г № 123-ФЗ.

Наиболее вероятной причиной возникновения пожара на мосту, как показывает практика, будет являться дорожно-транспортное происшествие.

В процессе эксплуатации автодороги осуществляется перевозка грузов, различного назначения, многие из которых являются потенциально пожароопасные, к таким грузам следует относить легковоспламеняющиеся жидкости (ЛВЖ), горючие жидкости (ГЖ), сжиженные углеводородные газы (СУГ) и многие другие. В последнее время все чаще и чаще возникают аварийные ситуации при перевозке нефти и нефтепродуктов. Исходя из этого, наиболее вероятным и опасным сценарием, как показывает практика, является аварийные ситуации с участием автоцистерн, перевозящих нефть и нефтепродукты. Проводя анализ свойств перевозимых нефтепродуктов установлено, что наиболее пожаро- и взрывоопасными являются бензины. Это обусловлено следующим:

–бензины — это легкие фракции нефтепродуктов, которые способны к быстрому испарению и созданию взрывоопасной паровоздушной смеси с кислородом воздуха, ввиду низкой температуры кипения;

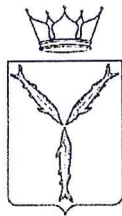
–бензины имеют низкую вязкость и, следовательно, способны к разливам на большое расстояние в результате аварии;

–бензины имеют более низкую температуру самовоспламенения, то есть источником воспламенения может служить нагретые поверхности цистерн и искры, возникающие в результате соударений цистерн с автомобилями или с конструкциями сооружения в ходе возможных аварийных ситуаций;

–скорость распространения пламени по поверхности разлива очень большая, что приводит практически мгновенно к устойчивому горению на всей площади разлива.

Инов. № подл.	Подп. и дата	Взам. инв. №

						Основная часть проекта планировки территории	Лист 22
Изм.	Колуч.	Лист	№док.	Подп.	Дата		



Министерство транспорта и дорожного хозяйства Саратовской области

Государственное казенное учреждение Саратовской области

«Дирекция транспорта и дорожного хозяйства»

РАСПОРЯЖЕНИЕ

«5» апреля 2021 г.

№ 12-Одр/19

г. Саратов

О подготовке проекта планировки и проекта межевания территории

1. Поручить ООО «Институт «Проектмостореконструкция» подготовить и представить в министерство строительства и жилищно-коммунального хозяйства Саратовской области проект планировки и проект межевания территории по объекту «Реконструкция моста через р. Терешка на км 19+985 автоподъезда к с. Елшанка - с. Поповка – с. Старая Лебежайка от автомобильной дороги «Р-228 «Сызрань – Саратов – Волгоград» в Хвалынском районе Саратовской области» в целях подготовки проекта решения об утверждении.

2. Настоящее распоряжение вступает в силу со дня его подписания.

Начальник

Э.Ф.Узбяков

Министерство природных
ресурсов и экологии
Российской Федерации
ФЕДЕРАЛЬНОЕ
ГОСУДАРСТВЕННОЕ БЮДЖЕТНОЕ
УЧРЕЖДЕНИЕ

«Национальный парк
"Хвалынский"»

412780, Саратовская область

г.Хвалынский, Октябрьская 26

Тел/факс. 2-17-98

от 25.03.2021 № 153

ООО «Институт
«Проектмостореконструкция»
Деревякину О.А.

ФГБУ «Национальный парк «Хвалынский» в ответ на письмо №561 от 24.03.2021г. согласовывает Проект планировки территории и Проект межевания территории по объекту « Реконструкция моста через реку Терешку на км 19+985 автоподъезда к с. Елшанка – с. Поповка - с. Старая Лебежайка от автомобильной дороги «Р-228 Сызрань-Саратов-Волгоград» в Хвалынском районе Саратовской области»

Директор
ФГБУ «НП «Хвалынский»



A handwritten signature in blue ink, appearing to be "В.А. Савинов".

В.А. Савинов



**АДМИНИСТРАЦИЯ
ХВАЛЫНСКОГО МУНИЦИПАЛЬНОГО РАЙОНА,
САРАТОВСКОЙ ОБЛАСТИ**

ул. Революционная, д. 110 «А», г. Хвалы́нск, Саратовская область 412780
Тел. (845-95) 2-10-30, факс (845-95) 2-18-06

г. Саратов, ул.2-я Садовая, 23 «Л»
ООО «Институт
«Проектмостореконструкция»»

Заместителю генерального директора-

техническому директору

О.А. Деревякину

2.04.2021год № 1841-1/01-14
На № 569 от 25.03.2021год

Администрация Хвалынского муниципального района, в связи с завершением разработки проектной документации по объекту: «Реконструкции моста через реку Терешка на км 19+985 автоподъезда к с. Елшанка- с. Поповка- с. Старая Лебежайка от автомобильной дороги «Р-228 Сызрань-Саратов-Волгоград» в Хвалы́нском районе Саратовской области», рассмотрев представленную проектную документацию, согласовывает данный проект.

**Заместитель главы администрации
муниципального района**

Д.Е. Петров



**АДМИНИСТРАЦИЯ
ЕЛШАНСКОГО
МУНИЦИПАЛЬНОГО ОБРАЗОВАНИЯ
ХВАЛЫНСКОГО МУНИЦИПАЛЬНОГО
РАЙОНА
САРАТОВСКОЙ ОБЛАСТИ**

Заместителю генерального директора -
директору по производству
С.В. Ситникову
E-mail: ssa@bridge-pmr.ru

ул. Молодежная, д. 43, с.Елшанка,
Хвалынский р-н, Саратовская обл., 412757
Тел., факс (845-95) 2-43-12
e-mail: elshanskoemo@mail.ru

07.04.2021г. № 67

На № _____ от _____

Уважаемый Сергей Викторович!

На Ваше письмо № 569/1 от 25.03.2021г. по объекту «Реконструкция моста через реку Терешку на км 19+985 автоподъезда к с. Елшанка-с. Поповка- с. Старая Лебежайка от автомобильной дороги «Р-228 Сызрань-Саратов-Волгноград» в Хвалынском районе Саратовской области», администрация Елшанского муниципального образования Хвалынского муниципального района Саратовской области рассмотрела представленную проектную документацию и согласовывает без замечаний.

Глава Елшанского
муниципального образования



И.Н. Богачева

Выписка из Единого государственного реестра недвижимости об объекте недвижимости
Сведения о характеристиках объекта недвижимости

На основании запроса от 13.10.2020 г., поступившего на рассмотрение 13.10.2020 г., сообщаем, что согласно записям Единого государственного реестра недвижимости:

Земельный участок			
(вид объекта недвижимости)			
Лист № ___ Раздела 1	Всего листов раздела 1 : ___	Всего разделов: ___	Всего листов выписки: ___
13.10.2020 № 99/2020/353776414			
Кадастровый номер:		64:37:050502:12	

Номер кадастрового квартала:	64:37:050502
Дата присвоения кадастрового номера:	24.12.2010
Ранее присвоенный государственный учетный номер:	данные отсутствуют
Адрес:	Саратовская область, р-н Хвалынский, автодорога Елшанка - Поповка - Старая Лебежайка, участок км 17+800 - км 22+300
Площадь:	96583 +/- 544кв. м
Кадастровая стоимость, руб.:	115397.37
Кадастровые номера расположенных в пределах земельного участка объектов недвижимости:	данные отсутствуют
Кадастровые номера объектов недвижимости, из которых образован объект недвижимости:	данные отсутствуют
Кадастровые номера образованных объектов недвижимости:	данные отсутствуют
Сведения о включении объекта недвижимости в состав предприятия как имущественного комплекса:	

Государственный регистратор		ФГИС ЕГРН
полное наименование должности	подпись	инициалы, фамилия

М.П.

Выписка из Единого государственного реестра недвижимости об объекте недвижимости
Сведения о характеристиках объекта недвижимости

Земельный участок			
<small>(вид объекта недвижимости)</small>			
Лист № ___ Раздела 1	Всего листов раздела 1 : ___	Всего разделов: ___	Всего листов выписки: ___
13.10.2020 № 99/2020/353776414			
Кадастровый номер:		64:37:050502:12	

Категория земель:	Земли промышленности, энергетики, транспорта, связи, радиовещания, телевидения, информатики, земли для обеспечения космической деятельности, земли обороны, безопасности и земли иного специального назначения
Виды разрешенного использования:	Для размещения полосы отвода автомобильной дороги
Сведения о кадастровом инженеру:	данные отсутствуют
Сведения о лесах, водных объектах и об иных природных объектах, расположенных в пределах земельного участка:	данные отсутствуют
Сведения о том, что земельный участок полностью или частично расположен в границах зоны с особыми условиями использования территории или территории объекта культурного наследия	данные отсутствуют
Сведения о том, что земельный участок расположен в границах особой экономической зоны, территории опережающего социально-экономического развития, зоны территориального развития в Российской Федерации, игровой зоны:	данные отсутствуют
Сведения о том, что земельный участок расположен в границах особо охраняемой природной территории, охотничьих угодий, лесничеств, лесопарков:	данные отсутствуют
Сведения о результатах проведения государственного земельного надзора:	данные отсутствуют
Сведения о расположении земельного участка в границах территории, в отношении которой утвержден проект межевания территории:	данные отсутствуют

Государственный регистратор		ФГИС ЕГРН
полное наименование должности	подпись	инициалы, фамилия

М.П.

Выписка из Единого государственного реестра недвижимости об объекте недвижимости
Сведения о характеристиках объекта недвижимости

Земельный участок			
(вид объекта недвижимости)			
Лист № ___ Раздела 1	Всего листов раздела 1 : ___	Всего разделов: ___	Всего листов выписки: ___
13.10.2020 № 99/2020/353776414			
Кадастровый номер:		64:37:050502:12	

Условный номер земельного участка:	данные отсутствуют
Сведения о принятии акта и (или) заключении договора, предусматривающих предоставление в соответствии с земельным законодательством исполнительным органом государственной власти или органом местного самоуправления находящегося в государственной или муниципальной собственности земельного участка для строительства наемного дома социального использования или наемного дома коммерческого использования:	данные отсутствуют
Сведения о том, что земельный участок или земельные участки образованы на основании решения об изъятии земельного участка и (или) расположенного на нем объекта недвижимости для государственных или муниципальных нужд:	данные отсутствуют
Сведения о том, что земельный участок образован из земель или земельного участка, государственная собственность на которые не разграничена:	данные отсутствуют
Сведения о наличии земельного спора о местоположении границ земельных участков:	данные отсутствуют
Статус записи об объекте недвижимости:	Сведения об объекте недвижимости имеют статус "актуальные"
Особые отметки:	Граница земельного участка состоит из 2 контуров. Сведения о видах разрешенного использования имеют статус «Актуальные незасвидетельствованные». Право (ограничение права, обременение объекта недвижимости) зарегистрировано на данный объект недвижимости с видами разрешенного использования «Для размещения объектов специального назначения». Состав земельного участка: 1) №1 площадь: 51262 кв.м 2) №2 площадь: 45321 кв.м
Получатель выписки:	Ткаченко Светлана Юрьевна

Государственный регистратор		ФГИС ЕГРН
полное наименование должности	подпись	инициалы, фамилия

М.П.

Выписка из Единого государственного реестра недвижимости об объекте недвижимости
Сведения о зарегистрированных правах

Земельный участок	
(вид объекта недвижимости)	
Лист № __ Раздела <u>2</u>	Всего листов раздела <u>2</u> : __
Всего разделов: __	
Всего листов выписки: __	
13.10.2020 № 99/2020/353776414	
Кадастровый номер:	64:37:050502:12
1. Правообладатель (правообладатели):	1.1. Субъект Российской Федерации-Саратовская область
2. Вид, номер и дата государственной регистрации права:	2.1. Собственность, № 64-64/001-64/001/450/2015-170/1 от 18.11.2015
3. Ограничение прав и обременение объекта недвижимости:	не зарегистрировано
4. Договоры участия в долевом строительстве:	не зарегистрировано
5. Заявленные в судебном порядке права требования:	данные отсутствуют
6. Сведения о возражении в отношении зарегистрированного права:	данные отсутствуют
7. Сведения о наличии решения об изъятии объекта недвижимости для государственных и муниципальных нужд:	данные отсутствуют
8. Сведения о невозможности государственной регистрации без личного участия правообладателя или его законного представителя:	
9. Правопритязания и сведения о наличии поступивших, но не рассмотренных заявлений о проведении государственной регистрации права (перехода, прекращения права), ограничения права или обременения объекта недвижимости, сделки в отношении объекта недвижимости:	данные отсутствуют
10. Сведения об осуществлении государственной регистрации сделки, права, ограничения права без необходимого в силу закона согласия третьего лица, органа:	данные отсутствуют
11. Сведения о невозможности государственной регистрации перехода, прекращения, ограничения права на земельный участок из земель сельскохозяйственного назначения:	

Государственный регистратор		ФГИС ЕГРН
полное наименование должности	подпись	инициалы, фамилия

М.П.

Министерство природных
ресурсов и экологии РФ
ФЕДЕРАЛЬНОЕ
ГОСУДАРСТВЕННОЕ БЮДЖЕТНОЕ
УЧРЕЖДЕНИЕ

«Национальный парк
"Хвалынский"»

412787, Саратовская область

г.Хвалынский, Октябрьская 26

Тел/факс. 884595 2-17-98

от 11.01.2021 № 2

Заместителю генерального
директора ООО «Институт
«Проектмостореконструкция»
Ситникову С.В.

Уважаемый Сергей Викторович!

На Ваш запрос письмо №2292 от 29.12.2020г. «О предоставлении информации по объекту» «Реконструкция моста через ручей на км 3+732 автоподъезда к с.Елшанка – с.Поповка – с.Старая Лебежайка от автомобильной дороги Р-228 «Сызрань-Саратов-Волгоград» в Хвалынском районе Саратовской области» ФГБУ НП «Хвалынский» сообщает, что данный объект реконструкции входит в состав охранной зоны. Режим охранной зоны регулируется Положением об охранной зоне национального парка «Хвалынский» утвержденное Постановлением Правительства Саратовской области от 23.04.2004года №96-П. В связи с этим возможность использования местных строительных материалов на территории охранной зоны (разработка карьеров) запрещена. Возможность использовать земельный участок под строительную площадку согласованный с заместителем главы администрации Хвалынского района в 384 м на СВ от моста для размещения техники, жилых вагончиков, строительного материала парком согласовывается с соблюдением всех природоохранных, земельных норм и требований при его использовании.

**Директор
ФГБУ Национальный парк «Хвалынский»**

Исп.Ефремов А.С.
88459521670

В.А.Савинов



**МИНИСТЕРСТВО
ПРИРОДНЫХ РЕСУРСОВ
И ЭКОЛОГИИ
САРАТОВСКОЙ ОБЛАСТИ**

ул. 1-я Садовая, 131а, г. Саратов, 410005
Тел.: (845-2) 49-05-50; факс (845-2) 49-05-25
ecocom@saratov.gov.ru; saratovles@mail.ru

14.03.2021 № 11-25/ *2817*

на № 408 от 05.03.2021

**Заместителю генерального
директора – директору по
производству
ООО «Институт
«Проектмостореконструкция»
Ситникову С.В.**

О представлении информации

Уважаемый Сергей Викторович!

В ответ на Ваш запрос министерство сообщает следующее.

В соответствии с представленной обзорной схемой расположения объекта, в отношении которого разрабатывается проектная документация по объекту «Реконструкция моста через р. Терешка на км 19+985 автоподъезда к с. Елшанка – с. Поповка – с. Старая Лебежайка от автомобильной дороги «Р-228 «Сызрань-Саратов-Волгоград» в Хвалынском районе Саратовской области», определить точное пересечение с землями лесного фонда не представляется возможным в связи с отсутствием координат. Однако, ориентировочно можно определить, что в соответствии со сведениями государственного лесного реестра пересечений с землями лесного фонда не установлено.

**Первый заместитель министра –
начальник управления
лесного хозяйства**

В.Г. Попов



**АДМИНИСТРАЦИЯ
ХВАЛЫНСКОГО МУНИЦИПАЛЬНОГО РАЙОНА
САРАТОВСКОЙ ОБЛАСТИ**

ул. Революционная, д. 110 «А», г. Хвалыnsk, Саратовская область 412780
Тел. (845-95) 2-10-30, факс (845-95) 2-18-06

21.10.2020 № 4607/04-14

на № 1573 от 12.10.2020г.

**Заместителю генерального
директора-директору по
производству
ООО «Институт
«Проектмостореконструкция»
Ситникову С.В.**

Уважаемый Сергей Викторович!

Администрация Хвалынского муниципального района, рассмотрев схему трассы по объекту «Реконструкция моста через р. Терешка на км 19+985 автоподъезда к с. Елшанка-с. Поповка-с. Старая Лебежайка от автомобильной дороги «Р-228 «Сызрань-Саратов-Волгоград» в Хвалынском районе Саратовской области сообщает, что особо охраняемые природные территории местного значения в зоне размещения объекта отсутствуют.

**Заместитель главы администрации
муниципального района**

Д.Е. Петров



**МИНИСТЕРСТВО
ПРИРОДНЫХ РЕСУРСОВ
И ЭКОЛОГИИ
САРАТОВСКОЙ ОБЛАСТИ**

ул.1-я Садовая, 131 а, г.Саратов, 410005
Тел.: (845-2) 49-05-50; факс (845-2) 49-05-25
esocom@saratov.gov.ru; saratovles@mail.ru

19.10.2020 № 11797
на № 1576 от 12.10.2020г.

**Заместителю генерального директора
ООО «Институт
«Проектмостореконструкция»
Ситникову С.В.**

**ул. 2-я Садовая, д. 23 «Л»,
г. Саратов, 410004.
E-mail: Helly@bridge-pmr.ru**

О предоставлении информации

Уважаемый Сергей Викторович!

В ответ на Ваш запрос № 1576 от 12.10.2020 г. сообщая следующее.

Согласно предоставленной обзорной карте-схеме в границах проектируемого объекта «Реконструкция моста через р. Терешка на км 19+985 автоподъезда к с.Елшанка - с.Поповка - с.Старая Лебежайка от автомобильной дороги«Р-228«Сызрань-Саратов-Волгоград» расположенного на территории Хвалынского района Саратовской области - особо охраняемые природные территории регионального значения - отсутствуют.

**Заместитель министра –
начальник управления
государственного экологического
надзора**

Е.М. Карасёв



**УПРАВЛЕНИЕ
ПО ОХРАНЕ ОБЪЕКТОВ
КУЛЬТУРНОГО НАСЛЕДИЯ
ПРАВИТЕЛЬСТВА
САРАТОВСКОЙ ОБЛАСТИ**

ул. им. Мичурина И.В., д. 86, г. Саратов, 410056
Тел.: (845-2) 20-90-55; факс (845-2) 22-38-40
uokn2015@mail.ru

17.11.2020 № *03-03/499-сек*
на № 1861 от 05.11.2020

**Генеральному директору ООО
«Институт
«Проектмостреструкция»
В.Н. Морозову**

Уважаемый Виктор Николаевич!

На земельном участке, отведенном для выполнения проектно-изыскательских работ по объекту «Реконструкция моста через р. Терешка на км 19+985 автоподъезда к с. Елшанка-с. Поповка-с. Старая Лебежайка от автомобильной дороги «Р-228 «Сызрань-Саратов-Волгоград», расположенном в Хвалынском муниципальном районе Саратовской области, отсутствуют объекты культурного наследия, включенные в Единый государственный реестр объектов культурного наследия (памятников истории и культуры) народов Российской Федерации.

Испрашиваемый участок расположен вне зон охраны и защитных зон объектов культурного наследия.

На земельном участке, отведенном для выполнения проектно-изыскательских работ по объекту «Реконструкция моста через р. Терешка на км 19+985 автоподъезда к с. Елшанка-с. Поповка-с. Старая Лебежайка от автомобильной дороги «Р-228 «Сызрань-Саратов-Волгоград», расположенном в Хвалынском муниципальном районе Саратовской области, управление по охране объектов культурного наследия Правительства Саратовской области (далее - Управление) сведениями об отсутствии выявленных объектов культурного наследия либо объектов, обладающих признаками объекта культурного наследия (в т. ч. археологического) не располагает. Учитывая изложенное, Заказчик работ в соответствии со ст. 28,30,31,32,36,45.1 Федерального закона от 25 июня 2002 года № 73-ФЗ «Об объектах культурного наследия (памятниках истории и культуры) народов Российской Федерации» обязан:

- обеспечить проведение и финансирование историко-культурной экспертизы земельных участков, подлежащих воздействию земляных, строительных, хозяйственных и иных работ, путем археологической разведки, в порядке, установленном ст. 45.1 Федерального закона;

- представить в Управление документацию, подготовленную на основе археологических полевых работ, содержащую результаты исследований, в соответствии с которыми определяется наличие или отсутствие объектов,

обладающих признаками объекта культурного наследия на земельных участках, подлежащих воздействию земляных, строительных, хозяйственных и иных работ, а также заключение государственной историко-культурной экспертизы указанной документации (либо земельных участков).

В случае обнаружения в границе земельных участков, подлежащих воздействию земляных, строительных, хозяйственных и иных работ объектов, обладающих признаками объекта археологического наследия, и после принятия Управлением решения о включении данного объекта в перечень выявленных объектов культурного наследия:

- разработать в составе проектной документации раздел об обеспечении сохранности выявленного объекта культурного наследия или о проведении спасательных археологических полевых работ или проект обеспечения сохранности выявленного объекта культурного наследия либо план проведения спасательных археологических полевых работ, включающих оценку воздействия проводимых работ на указанный объект культурного (далее документация или раздел документации, обосновывающий меры по обеспечению сохранности выявленного объекта культурного (археологического) наследия);

- получить по документации или разделу документации, обосновывающей меры по обеспечению сохранности выявленного объекта культурного наследия заключение государственной историко-культурной экспертизы и представить его совместно с указанной документацией в Управление на согласование;

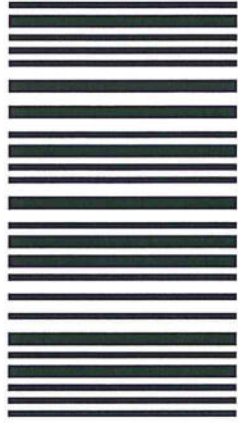
- обеспечить реализацию согласованной Управлением документации, обосновывающей меры по обеспечению сохранности выявленного объекта культурного (археологического) наследия.

Начальник управления



В.В. Мухин

свидетель



свидетель



0360200054020000111-ПЗ-ППТ4.1

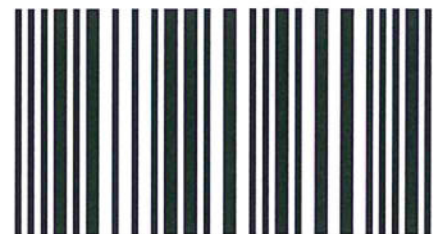
1.4.1

0360200054020000111-ПЗ-ППТ4.1

1.4.1

cn_18133

cn_18133



cn_18133

Том сформирован. Выдан из СВ.